



ଯା ଦେବୀ ସର୍ବଭୂତେଷୁ ଶକ୍ତିରୂପେଣ ସଂପୂର୍ଣ୍ଣା  
ନମଃତସ୍ୟେ ନମଃତସ୍ୟେ ନମଃତସ୍ୟେ ନମୋନମଃ ।

# ଆମର ପ୍ରସ୍ତାବ

PRGI NO - ORORI/26/A1298



## ୨୦୦ ଟପିଲା ମୃତ୍ୟୁ ସଂଖ୍ୟା

ଭେନେଜୁଏଲା ଭୂକମ୍ପ; ଅନ୍ତର୍ଜାତୀୟ ଟିମ୍‌ର ଉଦ୍ଧାର ଅଭିଯାନ ଜାରି

# ଶିଳ୍ପ ବିକାଶ ଓ ଆଞ୍ଚଳିକ ଅଭିବୃଦ୍ଧି ପାଇଁ ନୂଆ ରୋଡ଼ମାପ

## ବଲାଙ୍ଗିର ଜିଲ୍ଲାର ମେଧାବୀ A ଏ ଛାତ୍ରଛାତ୍ରୀଙ୍କୁ ସମ୍ବର୍ଦ୍ଧନା

ଭୁବନେଶ୍ୱର : ସିଆଇଆଇ - ଇଣ୍ଡଷ୍ଟ୍ରି ରିଲିଓନାଲ କାଉନସିଲ ଦ୍ୱାରା ୨୦୨୬ରେ ମୁଖ୍ୟମନ୍ତ୍ରୀ ଶ୍ରୀ ମୋହନ ଚରଣ ମାଝୀ ଯୋଗ ଦେଇ ରାଜ୍ୟର ଶିଳ୍ପ ବିକାଶ ଓ ଆଞ୍ଚଳିକ ଅଭିବୃଦ୍ଧି ପାଇଁ ଏକ ନୂଆ ରୋଡ଼ମାପ ଉପସ୍ଥାପନ କରିଛନ୍ତି ଓଡ଼ିଶା ସହିତ ସମଗ୍ର ପୂର୍ବ ଭାରତର ରାଜ୍ୟ ଗୁଡ଼ିକର ଶିଳ୍ପୀମାନଙ୍କ ପ୍ରତିନିଧିତ୍ୱ ବ୍ୟାପକ ଭାବେ ଉଦ୍ଘାଟନ କରିବା ପାଇଁ ମାନ୍ୟବର ମୁଖ୍ୟମନ୍ତ୍ରୀ ଆଜି ଏକ ସୁଗାନ୍ଧିକା ନୂଆ ପ୍ଲାଟଫର୍ମ ଗୋ ଇଷ୍ଟ ଯୋଗଣା କରିଛନ୍ତି । ଏହି ନୂତନ ପଦକ୍ଷେପ ମାଧ୍ୟମରେ ସମଗ୍ର ପୂର୍ବାଞ୍ଚଳ ଓ ପୂର୍ବୋତ୍ତର ରାଜ୍ୟର ଶିଳ୍ପ ଗୋଷ୍ଠୀଗୁଡ଼ିକ ତାଙ୍କ ନିଜ ରାଜ୍ୟରେ ତାଙ୍କର ଇଞ୍ଚିଆଳ ବେସ୍ ଓ ମାକେଟିଂ ପୁରସ୍କୃତ ରଖି ଓଡ଼ିଶାରେ ନିବେଶ କରିବାକୁ ବ୍ୟାପକ ସୁଯୋଗ ପାଇବେ । ବିଗତ ୨ ବର୍ଷ ମଧ୍ୟରେ ଓଡ଼ିଶାର ଶିଳ୍ପୀମାନଙ୍କ ପ୍ରତିନିଧିତ୍ୱ ଏକ ବ୍ୟାପକ ସ୍ତରରେ ପହଞ୍ଚିଥିବା ବେଳେ ଆଗାମୀ ୫ ବର୍ଷ ମଧ୍ୟରେ ଓଡ଼ିଶା ଶିଳ୍ପୀମାନଙ୍କ ଓ ଅଭିବୃଦ୍ଧି କ୍ଷେତ୍ରରେ ପୂର୍ବ ଭାରତର ଶ୍ରେଷ୍ଠ ରାଜ୍ୟରେ ପରିଣତ ହେବ ବୋଲି ମୁଖ୍ୟମନ୍ତ୍ରୀ ଦୃଢ଼ ବିଶ୍ୱାସ ବ୍ୟକ୍ତ କରିଛନ୍ତି । ଏହି ସୂଚନା ନାଟି ଅଧୀନରେ ରାଜ୍ୟରେ ଏକ ଉଚ୍ଚସ୍ତରୀୟ ସୂଚନା ଗାନ୍ଧି ଫୋର୍ ଗଠନ କରାଯିବ, ଯାହା ସମସ୍ତ ନିବେଶ ପ୍ରକଳ୍ପ ଗୁଡ଼ିକୁ ଉଦ୍ଘାଟନ କରିବା ପାଇଁ ଆବଶ୍ୟକୀୟ ପଦକ୍ଷେପ ଗ୍ରହଣ କରିବ । ଏଥିସହିତ ଶିଳ୍ପ ପ୍ରୋତ୍ସାହନ ସଂସ୍ଥା 'ଇପିକଲ' ମଧ୍ୟରେ ଏକ ସମର୍ପିତ ଗୋ ଇଷ୍ଟ ସେଲ ଗଠନ କରାଯିବ । ନିବେଶ ପ୍ରକ୍ରିୟା ଏବଂ ମଞ୍ଜୁରୀ ପ୍ରକ୍ରିୟା ରିଭଲ୍ ଟାଲମ୍ (ଡାକ୍ତା) ମନିଟରିଂ ଓ ଟ୍ରାକିଂ କରିବା ପାଇଁ ଏକ ସ୍ୱତନ୍ତ୍ର ଗୋ ସ୍ୱିଫ୍ଟ ମଡ୍ୟୁଲ ମଧ୍ୟ ସୃଷ୍ଟି କରାଯିବ ବୋଲି ମୁଖ୍ୟମନ୍ତ୍ରୀ କହିଛନ୍ତି । ଏହି ପଦକ୍ଷେପ ଫଳରେ ଓଡ଼ିଶାର ସାମାଜିକ ଜିଲ୍ଲା ଗୁଡ଼ିକରେ ସର୍ବାଧିକ ପୁଞ୍ଜି ନିବେଶ



ହେବା ସହ ସେଠାରେ ଅନେକ ନୂଆ ଇଞ୍ଚିଆଳ ଗ୍ରୋପ୍ ସେକ୍ଟର (ଶିଳ୍ପ ବିକାଶ କେନ୍ଦ୍ର) ଗଢ଼ି ଉଠିବ, ଯାହା ସ୍ଥାନୀୟ ଅଞ୍ଚଳର ରୂପରେଖ ବଦଳାଇବ । ଏହି ସମ୍ମିଳନୀ ଅବସରରେ ମୁଖ୍ୟମନ୍ତ୍ରୀ ରାଜ୍ୟର ଶିଳ୍ପ ନୀତି ରିଭୋଲ୍ୟୁସନ-୨୦୨୨ ରେ କିଛି ଗୁରୁତ୍ୱପୂର୍ଣ୍ଣ ସଂଶୋଧନ କରାଯାଇଥିବା ନେଇ ସୂଚନା ଦେଇଛନ୍ତି । ଏହି ସଂଶୋଧନ ଦ୍ୱାରା ରାଜ୍ୟର ଆର୍ଥିକ ଅନୁଗ୍ରହ ଓ ପଞ୍ଜୀକୃତ ଅଞ୍ଚଳ ଭାବେ ପରିଚିତ ବଲାଙ୍ଗିର, କଳାହାଣ୍ଡି, ନୂଆପଡ଼ା, କନ୍ଧମାଳ, ବୌଦ୍ଧ ଓ ଗଜପତି ଭଳି ୧୫ ଟି ପ୍ରମୁଖ ଜିଲ୍ଲାରେ ଅଣ-ଖଣ୍ଡିତ ଦ୍ରବ୍ୟ ଭିତ୍ତିକ ଶିଳ୍ପ ପ୍ରତିଷ୍ଠା ପାଇଁ ଏକ ବ୍ୟାପକ ସୁଯୋଗ ସୃଷ୍ଟି ହେବ । ଏହି ଜିଲ୍ଲାଗୁଡ଼ିକୁ ଅଗ୍ରାଧିକାର ଶ୍ରେଣୀରେ ସାମିଲ କରାଯିବ, ଯାହା ଦ୍ୱାରା ରାଜ୍ୟରେ ସହଜିତ ଆଞ୍ଚଳିକ ବିକାଶ ସମ୍ଭବ ହୋଇପାରିବ । ମୁଖ୍ୟମନ୍ତ୍ରୀ ନିଜ ଅଭିଭାଷଣରେ ସମସ୍ତ ଶିଳ୍ପଦେୟା ମାନଙ୍କୁ କହିଥିଲେ

ଯେ, ବିଗତ କିଛି ଦଶନ୍ଧି ଧରି ଭାରତର ଅର୍ଥନୈତିକ ଅଭିବୃଦ୍ଧି ମୁଖ୍ୟତଃ ପଶ୍ଚିମ ଓ ଦକ୍ଷିଣ ଭାରତର ଉପରେ ନିର୍ଭର କରୁଥିଲା । ମାତ୍ର ବର୍ତ୍ତମାନ ଭାରତର ବିକାଶ କାହାଣୀର ପରବର୍ତ୍ତୀ ବଡ଼ ଅଧ୍ୟାୟ ପୂର୍ବ ଭାରତରେ ଲେଖାଯାଇଛି । ପ୍ରଚୁର ଖନିଜ ସଂସାଧନ, ବ୍ୟାପକ କୃଷି ସମ୍ଭାବନା, ଦୀର୍ଘ ତଟରେଖା ଏବଂ ଏକ ସୁବ ଚଣ୍ଡି ଆଶାବାଦୀ କାର୍ଯ୍ୟକଳା ଯୋଗୁଁ ଏହି ଅଞ୍ଚଳ ଦ୍ରୁତ ଗତିରେ ଆଗକୁ ବଢ଼ୁଛି । ଆମର ଲକ୍ଷ୍ୟ ହେଉଛି 'ସମୃଦ୍ଧ ଓଡ଼ିଶା ୨୦୩୬' ଭିଜନକୁ 'ବିକଶିତ ଭାରତ ୨୦୪୭' ସହିତ ଯୋଡ଼ି ରାଜ୍ୟକୁ ପୂର୍ବ ଭାରତର ସବୁଠାରୁ ନିବେଶକ-ଅନୁକୂଳ ସ୍ଥାନ ଭାବେ ଗଢ଼ିଦେବା । ଏହି ରୂପାନ୍ତରଣ ଯାତ୍ରାରେ ଓଡ଼ିଶା ସବୁଠାରୁ ଗୁରୁତ୍ୱପୂର୍ଣ୍ଣ ଭୂମିକା ଗ୍ରହଣ କରୁଛି ବୋଲି ସେ ପ୍ରକାଶ କରିଥିଲେ । ଓଡ଼ିଶା ଏବେ କେବଳ ଖଣିଜ-ଭିତ୍ତିକ ଅର୍ଥନୀତିରେ ସୀମିତ ନ ରହି ସିଲିକନ୍, ଆଲୁମିନିୟମ, କେମିକାଲ୍, ପେଟ୍ରୋକେମିକାଲ୍ (ପାରାଦୀପ ହବ୍) ସହ ସେମିକଣ୍ଡକ୍ଟର ଓ ଇଲେକ୍ଟ୍ରୋନିକ୍ ଭଳି ଭବିଷ୍ୟତର ଉଦ୍ୟୋଗ ଉପରେ ଫୋକସ୍ କରୁଛି ବୋଲି ମୁଖ୍ୟମନ୍ତ୍ରୀ କହିଛନ୍ତି । ଏହି ଅବସରରେ ସମ୍ମାନିତ ଅତିଥି ଭାବେ ଯୋଗଦେଇ ଓଡ଼ିଶାର ଶିଳ୍ପମନ୍ତ୍ରୀ ଶ୍ରୀ ସମ୍ପଦ ଚନ୍ଦ୍ର ସ୍ୱାଇଁ ନିଜ ଅଭିଭାଷଣରେ ରାଜ୍ୟର ସୁବ ଶକ୍ତି ଓ ଦକ୍ଷତା ବିକାଶ ଉପରେ ଗୁରୁତ୍ୱରୋପ କରିଥିଲେ । ସେ କହିଥିଲେ ଯେ ଓଡ଼ିଶାରେ ଶିଳ୍ପ ଅନୁକୂଳ ନୀତି ସହିତ ଏକ ବଡ଼ ଏବଂ ଆଶାବାଦୀ ସୁବ କାର୍ଯ୍ୟକଳା ରହିଛି । ସରକାର ଶିଳ୍ପ ଜଗତର ଆବଶ୍ୟକତା ଅନୁଯାୟୀ ସୁବକ୍ଷୁଦ୍ରତାମାନଙ୍କୁ ଆଧୁନିକ ଜ୍ଞାନକୌଶଳରେ ଦକ୍ଷତା ସମ୍ପନ୍ନ କରୁଛନ୍ତି, ଯାହାଫଳରେ ନିବେଶକାରୀମାନଙ୍କୁ ସହଜରେ କୃତ୍ୱା ଶ୍ରମିକ ମିଳିପାରିବେ ।



ବଲାଙ୍ଗିର : ବଲାଙ୍ଗିର ରାମ ଭୋଇ ମେଡିକାଲ କଲେଜ ଓ ହସ୍ପିଟାଲ (BBMC&H) ସମ୍ମିଳନୀ କକ୍ଷରେ ଜିଲ୍ଲାର ୧୧ ଗ୍ରେଡ୍ ପ୍ରାପ୍ତ ମେଧାବୀ ଛାତ୍ରଛାତ୍ରୀଙ୍କୁ ନେଇ ଏକ ଜିଲ୍ଲାସ୍ତରୀୟ ସମ୍ବର୍ଦ୍ଧନା ସମାରୋହ ଅନୁଷ୍ଠିତ ହୋଇଯାଇଛି । ଏହି କାର୍ଯ୍ୟକ୍ରମରେ ଓଡ଼ିଶାର ଉପମୁଖ୍ୟମନ୍ତ୍ରୀ ଶ୍ରୀ କେ. ଭି. ସିଂହଦେଓ ମୁଖ୍ୟ ଅତିଥି ଭାବେ ଯୋଗଦେଇ ମେଧାବୀ ଛାତ୍ରଛାତ୍ରୀଙ୍କୁ ସମ୍ବର୍ଦ୍ଧିତ କରିବା ସହ ସେମାନଙ୍କ ଉତ୍ତମ ଭବିଷ୍ୟତ ପାଇଁ ଶୁଭେଚ୍ଛା କଣ୍ଠାଭୟ କରିଥିଲେ । କାର୍ଯ୍ୟକ୍ରମରେ ମାନ୍ୟବର ମନ୍ତ୍ରୀ ଶ୍ରୀ ପ୍ରକାଶ ମହାଲିଙ୍ଗ ମଧ୍ୟ ଉପସ୍ଥିତ ରହି ଛାତ୍ରଛାତ୍ରୀଙ୍କୁ

ପ୍ରେରଣାଦାୟକ ବାର୍ତ୍ତା ଦେଇଥିଲେ । ଉପମୁଖ୍ୟମନ୍ତ୍ରୀ ଶ୍ରୀ ସିଂହଦେଓ କହିଥିଲେ ଯେ, 'ଶିକ୍ଷାରେ ଉତ୍କର୍ଷତା ହିଁ ଏକ ଉନ୍ନତ ସମାଜର ମୂଳଦୁଆ' । ଆଜିର ମେଧାବୀ ଛାତ୍ରଛାତ୍ରୀମାନେ ଆସନ୍ତାକାଲିର ଓଡ଼ିଶା ଗଠନର ସାରଥୀ ହେବେ ବୋଲି ସେ ମତ ପ୍ରକାଶ କରିଥିଲେ । ଅନୁଷ୍ଠାନରେ ଜିଲ୍ଲାର ବହୁ ବିଶିଷ୍ଟ ବ୍ୟକ୍ତି, ପ୍ରଶାସନିକ ଅଧିକାରୀ, ଶିକ୍ଷକ, ଅଭିଭାବକ ଓ ଛାତ୍ରଛାତ୍ରୀଙ୍କ ସମ୍ମେଳନା ସମଗ୍ର ବଲାଙ୍ଗିର ଜିଲ୍ଲା ପାଇଁ ଗର୍ବ ଓ ଅନନ୍ୟତା ପାଇଁ ପ୍ରେରଣାର ଉତ୍ସ ବୋଲି ଅତିଥିମାନେ ମତବ୍ୟକ୍ତ କରିଥିଲେ ।

## ରାମ ମନ୍ଦିର ପାଖି ହତୁଡ଼ ମାମଲାରେ ନେତୃକତା ଦୃଷ୍ଟିକୋଣରୁ ପଦ ଛାଡ଼ିଲେ ଚମ୍ପତ ରାୟ ମାମଲାରେ ସମସ୍ତ ୮ ଜଣ ଗିରଫ

## ଭାରତ-ପାକିସ୍ତାନ ମଧ୍ୟରେ ପୁଣି 'ଟ୍ରାକ୍-୨' ଆଲୋଚନା

## ସ୍ଥାନ ପୂର୍ଣ୍ଣମା ନିମନ୍ତେ ପୁରୀରେ ଟ୍ରାଫିକ୍ ନିୟନ୍ତ୍ରଣ

ଲକ୍ଷ୍ନୋ: ଅଯୋଧ୍ୟାରାମ ମନ୍ଦିର ପାଖି ହେଉଥିବା ମାମଲାକୁ ନେଇ ବଡ଼ ଧରଣର ବିବାଦ ହେବାପରେ ରାମ ମନ୍ଦିର ଟ୍ରଷ୍ଟର ଜଣେ ଶାସ୍ତି ଅଧିକାରୀ ଏବଂ ଜଣେ ଟ୍ରଷ୍ଟ ଆଜି ନେତୃକତା ଦୃଷ୍ଟିକୋଣରୁ ଲକ୍ଷ୍ନୋ ଦେଇଛନ୍ତି । ମନ୍ଦିର ପରିଚାଳନା କରୁଥିବା ନିରପେକ୍ଷ ଅନୁଷ୍ଠାନ ଶ୍ରୀ ରାମ ଜନ୍ମଭୂମି ତୀର୍ଥକ୍ଷେତ୍ର ଟ୍ରଷ୍ଟର ସାଧାରଣ ସମ୍ପାଦକ ଚମ୍ପତ ରାୟ ଏବଂ ଟ୍ରଷ୍ଟ ଅଧିକାରୀ ମିଶ୍ର ସେମାନଙ୍କ ପଦରୁ ଇସ୍ତଫା ଦେଇଛନ୍ତି । ଅଯୋଧ୍ୟା ରାମ ମନ୍ଦିରକୁ ଆଞ୍ଚଳିକ ପରିଚାଳନାରେ ବ୍ୟାପକ ହେଉଥିବା ହୋଇଥିବା ନେଇ ଚମ୍ପତ କରୁଥିବା ସଂଘର୍ଷ (ସୂଚନା ଚମ୍ପତକାରୀ ଦଳ) ରିପୋର୍ଟ ଦାଖଲ କରିବାପରେ ଏହି ମାମଲାରେ ଚମ୍ପତ ପାଇଁ ମାମଲାରେ ୮ ଜଣଙ୍କ ବିରୋଧରେ ଏତଲା ଚଳୁ ହୋଇଛି ଏବଂ ସମସ୍ତ ୮ ଜଣ ଗିରଫ ହୋଇଛନ୍ତି । ଗିରଫ ହୋଇଥିବା ବ୍ୟକ୍ତିମାନେ ହେଉଛନ୍ତି ଅଧିକାରୀ ଶ୍ରୀ, ଅନୁକମ୍ପ ମିଶ୍ର, ଲବକମ୍ପ ମିଶ୍ର, ମନାସ

କୂମାର ଯାଦବ, କରୁଣେଶ ପାଣ୍ଡେ, ରାମଶଙ୍କର ମିଶ୍ର, ସୁଭାଷ ଶ୍ରୀବାସବ ଏବଂ ରାମ ଶଙ୍କର ଯାଦବ ଓଡ଼ିଶା ଟ୍ରଷ୍ଟ ଅଧିକାରୀଙ୍କୁ କେତା କରାଯାଇଛି । ମିଳିଥିବା ସୂଚନାମୁତାୟୀ ମନ୍ଦିର ଆକାଉଣ୍ଟରୁ ୭-୭.୫ କୋଟି ଟଙ୍କା ଗାଏବ ହୋଇଛି ବୋଲି ଏସଆଇଟି ରିପୋର୍ଟରେ ଦର୍ଶାଯାଇଛି । ଲକ୍ଷ୍ନୋ ଦେଇଥିବା ଚମ୍ପତ ରାୟଙ୍କ ନାମ ଏହି ମାମଲାରେ ଉଠିନାହିଁ । କିନ୍ତୁ ରାମ ମନ୍ଦିର ଅଭିଯାନଠାରୁ ଆରମ୍ଭ କରି ରାମ ମନ୍ଦିର ନିର୍ମାଣ ପର୍ଯ୍ୟନ୍ତ ତାଙ୍କର ଅତି ଗୁରୁତ୍ୱପୂର୍ଣ୍ଣ ଭୂମିକା ରହିଛି । ରାମ ମନ୍ଦିର ପାଖି ହେଉଥିବା ମାମଲାରେ ଚମ୍ପତ ପାଇଁ ଉତ୍ତରପ୍ରଦେଶ ସରକାର ଜୁନ୍ ୧୩ ତାରିଖରେ ୩ ଜଣିଆ ସଦସ୍ୟ ବିଶିଷ୍ଟ ଏକ ଏସଆଇଟି ଗଠନ କରିଥିଲେ । ଉତ୍ତରପ୍ରଦେଶ ସରକାରଙ୍କ ନିକଟରେ ଏହି ମାମଲାରେ ଏସଆଇଟି ରିପୋର୍ଟ ଦାଖଲ କରିବାପରେ ମାମଲାରେ କାର୍ଯ୍ୟାନୁଷ୍ଠାନ ଗ୍ରହଣ ହୋଇଛି ।

ନୂଆଦିଲ୍ଲୀ: ଭାରତ ଓ ପାକିସ୍ତାନ ମଧ୍ୟରେ ସରକାରୀ ସ୍ତରରେ ଆଲୋଚନା ଦୀର୍ଘ ସମୟ ଧରି ବନ୍ଦ ଥିବା ସତ୍ତ୍ୱେ ପରଦା ଆଡ଼ିଆଲରେ ସଂଳାପ ଜାରି ରହିଛି । ଗତ ଏକ ସପ୍ତାହ ମଧ୍ୟରେ ଉଭୟ ଦେଶର ପ୍ରତିନିଧିମାନଙ୍କ ମଧ୍ୟରେ 'ଟ୍ରାକ୍-୨' (ଅନେପଚାରିକ) ଆଲୋଚନାର ଦୁଇଟି ପର୍ଯ୍ୟାୟ ଅନୁଷ୍ଠିତ ହୋଇଛି । ଏହି ବୈଠକଗୁଡ଼ିକ ଶ୍ରୀଲଙ୍କାର ରାଜଧାନୀ କଲମ୍ବୋ ଓ ଆଲୋଚନା ରାଜଧାନୀ ବ୍ୟାଙ୍କକରେ ହୋଇଥିବା ଜଣାପଡ଼ିଛି । ସରକାରୀ ରିପୋର୍ଟରେ ଦର୍ଶାଯାଇଛି । ସରକାରୀ ରିପୋର୍ଟରେ ଦର୍ଶାଯାଇଛି । ଲକ୍ଷ୍ନୋ ଦେଇଥିବା ଚମ୍ପତ ରାୟଙ୍କ ନାମ ଏହି ମାମଲାରେ ଉଠିନାହିଁ । କିନ୍ତୁ ରାମ ମନ୍ଦିର ଅଭିଯାନଠାରୁ ଆରମ୍ଭ କରି ରାମ ମନ୍ଦିର ନିର୍ମାଣ ପର୍ଯ୍ୟନ୍ତ ତାଙ୍କର ଅତି ଗୁରୁତ୍ୱପୂର୍ଣ୍ଣ ଭୂମିକା ରହିଛି । ରାମ ମନ୍ଦିର ପାଖି ହେଉଥିବା ମାମଲାରେ ଚମ୍ପତ ପାଇଁ ଉତ୍ତରପ୍ରଦେଶ ସରକାର ଜୁନ୍ ୧୩ ତାରିଖରେ ୩ ଜଣିଆ ସଦସ୍ୟ ବିଶିଷ୍ଟ ଏକ ଏସଆଇଟି ଗଠନ କରିଥିଲେ । ଉତ୍ତରପ୍ରଦେଶ ସରକାରଙ୍କ ନିକଟରେ ଏହି ମାମଲାରେ ଏସଆଇଟି ରିପୋର୍ଟ ଦାଖଲ କରିବାପରେ ମାମଲାରେ କାର୍ଯ୍ୟାନୁଷ୍ଠାନ ଗ୍ରହଣ ହୋଇଛି ।



ପହଞ୍ଚାଯାଇପାରିବ, ସେନେଇ ମଧ୍ୟ ଚର୍ଚ୍ଚା ହୋଇଥିଲା । ମେ ୨୦୨୫ରେ ଜମ୍ମୁ-କାଶ୍ମୀରର ପହଲଗାମରେ ହୋଇଥିବା ଭୟଙ୍କର ଆତକଚମ୍ପା ଆକ୍ରମଣ ପରଠାରୁ ଭାରତ ଓ ପାକିସ୍ତାନର ସମ୍ପର୍କ ଅତ୍ୟନ୍ତ ଚିତ୍ତ ହୋଇପଡ଼ିଛି । ସେହି ଆକ୍ରମଣରେ ୨୬ ଜଣଙ୍କ ମୃତ୍ୟୁ ଘଟିଥିଲା, ଯାହାଙ୍କ ମଧ୍ୟରୁ ଅଧିକାଂଶ ପର୍ଯ୍ୟଟକ ଥିଲେ । ଏହା ପରେ ଦୁଇ ଦେଶର ମଧ୍ୟରେ ପଡ଼ୋଶୀ ଦେଶ ମଧ୍ୟରେ ଚାରି ଦିନ ଧରି ଗୋଳାବର୍ଷଣ ଓ ଡ୍ରୋନ୍ ଆକ୍ରମଣ ହୋଇଥିଲା । ଯଦିଓ ୧୦ ମେ'ରୁ ସୁଧୁରିବିଚିତ୍ ଲାଗୁ ହେବା ପରେ ପରିସ୍ଥିତି ଅଧିକ ଖରାପ ହୋଇନାହିଁ, ତଥାପି ସରକାରୀ ସ୍ତରରେ ଆଲୋଚନା ଏପର୍ଯ୍ୟନ୍ତ ଆରମ୍ଭ ହୋଇନାହିଁ । ଏହି 'ଟ୍ରାକ୍-୨' ବୈଠକରେ ବର୍ତ୍ତମାନର ସରକାରୀ ଅଧିକାରୀମାନେ ନୁହେଁ, ବରଂ ଅବସରପ୍ରାପ୍ତ ସାମରିକ ଅଧିକାରୀ, ପୂର୍ବତନ କୂଟନୀତିଜ୍ଞ, ଗଣମାଧ୍ୟମ ପ୍ରତିନିଧି ଓ ଶିକ୍ଷାବିତ୍ତମାନେ ଅଂଶଗ୍ରହଣ କରୁଛନ୍ତି । ସରକାରୀ ସଂଳାପ ବନ୍ଦ

ଥିବାରୁ ଏଭଳି ନିରପେକ୍ଷ ସ୍ତରରେ ଅନୈତାବରିକ ଆଲୋଚନା ଆରମ୍ଭ କରାଯାଇଛି । ମେ ୨୦୨୫ର ସଂଘର୍ଷ ପରେ ଏଭଳି ଅନେକ ପର୍ଯ୍ୟାୟର ବୈଠକ ପଶ୍ଚିମ ଏସିଆର ବିଭିନ୍ନ ରାଜଧାନୀ ଓ ଅନ୍ୟ ନିରପେକ୍ଷ ସ୍ଥାନରେ ହୋଇସାରିଛି । ଏହିଭଳି କଟକର ଦେହାନ୍ତରେ ମଧ୍ୟ ଏକ 'ଟ୍ରାକ୍-୨' ବୈଠକ ହୋଇଥିଲା । ପ୍ରଥମ ଥର ପାଇଁ ଏପ୍ରିଲ ୨୦୨୬ରେ ଏହି ଗୁପ୍ତ ଆଲୋଚନା ସମ୍ପର୍କରେ ଖବର ସାମ୍ବାଦ୍ୟ ଆସିଥିଲା । ଭାରତ ସରକାର ନିଜର ପୂର୍ବ ଆଭିମୁଖ୍ୟରେ ଅଟଳ ରହିଛି । ସାମାପାର ଆତକଚମ୍ପା ବନ୍ଦ ନ ହେଲେ ପାକିସ୍ତାନ ସହ କୌଣସି ସରକାରୀ ଆଲୋଚନା ସମ୍ଭବ ନୁହେଁ ବୋଲି ଭାରତ ସ୍ପଷ୍ଟ କରିଆସିଛି । ବର୍ତ୍ତମାନ ଉଭୟ ଦେଶ ମଧ୍ୟରେ ବାଣିଜ୍ୟ ପ୍ରାୟ ବନ୍ଦ ରହିଛି, କୂଟନୈତିକ ମିଥ୍ୟାରେ ସୀମିତ କର୍ମଚାରୀ କାର୍ଯ୍ୟକ୍ରମ ଅଛନ୍ତି ଏବଂ ଲୋକଙ୍କ ପାରସ୍ପରିକ ସମ୍ପର୍କ ମଧ୍ୟ ବହୁତ କମିଯାଇଛି । ତେବେ ଏହି ଅନୈତାବରିକ ସଂଳାପ ଉଭୟ ପକ୍ଷର ବ୍ୟବହାରିକ ଆଭିମୁଖ୍ୟକୁ ଦର୍ଶାଇଥିବା ବେଳେ, ଏଭଳି ବୈଠକ ହୋଇଥିବା ନେଇ ଭାରତ ଓ ପାକିସ୍ତାନର କୌଣସି ସରକାରୀ ପ୍ରତିକ୍ରିୟା ମିଳିନାହିଁ ।

TRAFFIC ADVISORY FOR FOUR WHEELER ON DEVANANIPURMINA, 2026

**BHUBANESWAR SIDE**  
Bhubaneswar side of the road is closed due to the accident. All vehicles should be directed to the left side of the road. The accident site is located at the intersection of the road and the road. The accident site is located at the intersection of the road and the road. The accident site is located at the intersection of the road and the road.

**BRAHMAGIRI SIDE**  
Brahmagiri side of the road is closed due to the accident. All vehicles should be directed to the right side of the road. The accident site is located at the intersection of the road and the road. The accident site is located at the intersection of the road and the road. The accident site is located at the intersection of the road and the road.

**KONARK SIDE**  
Konark side of the road is closed due to the accident. All vehicles should be directed to the right side of the road. The accident site is located at the intersection of the road and the road. The accident site is located at the intersection of the road and the road. The accident site is located at the intersection of the road and the road.

## ବଜ୍ରପାତ ମଧ୍ୟ ଅଟକାଇପାରିଲାନି ବିଏଲଓ ପ୍ରମିଳାଙ୍କୁ ଶେଷକଲେ ଡିଜିଟାଲଜେସନ୍

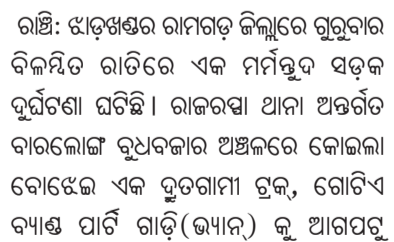
## ଝାଡ଼ଖଣ୍ଡରେ ଟ୍ରାକ୍ ଓ ଭ୍ୟାନ ଧକ୍କା ଘଟଣାସ୍ଥଳରେ ୮ ଜଣ ବ୍ୟାଣ୍ଡ କଳାକାରଙ୍କ ମୃତ୍ୟୁ

ଭୁବନେଶ୍ୱର : କର୍ତ୍ତବ୍ୟ ପ୍ରତି ଅନନ୍ୟ ନିଷ୍ଠା ଓ ଦାୟିତ୍ୱବୋଧର ଏକ ଅସାଧାରଣ ଉଦାହରଣ ସୃଷ୍ଟି କରିଛନ୍ତି କେନ୍ଦ୍ରାପଡ଼ା ନିର୍ବାଚନ ମଣ୍ଡଳୀର ସୁପ୍ର ନୟର ୧୮୭ର ସୁପ୍ର ସଭାଧ୍ୟକ୍ଷ ଅଧିକାରୀ (ବିଏଲଓ) ପ୍ରମିଳା ଓଝା । ରାଜ୍ୟରେ ଚାଲିଥିବା ସୂଚନା ସମ୍ପର୍କରେ ସଂଶୋଧନ କାର୍ଯ୍ୟ ସମୟରେ ସେ ନିଜର କର୍ତ୍ତବ୍ୟପରାୟଣତା ଓ ସେବା ମନୋଭାବର ପରିଚୟ ଦେଇଛନ୍ତି । ମିଳିଥିବା ସୂଚନା ଅନୁଯାୟୀ, ସୂଚନା ସମ୍ପର୍କରେ ସଂଶୋଧନ ସମୟରେ ସେ ପରିଚାଳନା (ଫିଲ୍ଡ ଡିଭିଜନ୍) ସମୟରେ ହଠାତ୍ ତାଙ୍କ ଉପରେ ବଜ୍ରପାତ ହୋଇଥିଲା । ଏହି ବଜ୍ରପାତରେ ପ୍ରମିଳା ଓଝା ଏବଂ ତାଙ୍କ ଝିଅ ଗୁରୁତର ଭାବେ ଆହତ ହୋଇଥିଲେ । ଏଥିସହିତ ତାଙ୍କର ମୋବାଇଲ୍ ଫୋନ୍ ମଧ୍ୟ ସମ୍ପୂର୍ଣ୍ଣ ଭାବେ

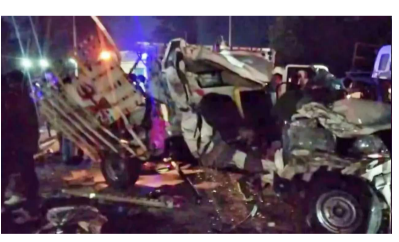


ନଷ୍ଟ ହୋଇଯାଇଥିଲା । ଏଭଳି ଏକ ଭୟଙ୍କର ଦୁର୍ଘଟଣାରେ ଶିକାର ହେବା ପରେ ତାଙ୍କୁ ଡାକ୍ତରଖାନାରେ ଚିକିତ୍ସିତ ହେବାକୁ ପଡ଼ିଥିଲା । ଆଶ୍ଚର୍ଯ୍ୟର କଥା ଏହା ଯେ, ସେ ମେଡିକାଲରୁ ସୁସ୍ଥ ହୋଇ ଫେରିବା ପରେ ନିଜ ଶରୀରର କଣ୍ଠକୁ ଭୁଲି ପୁଣି କାମରେ ଲାଗିପଡ଼ି ଥିଲେ । ସେ ନିଜ ଦାୟିତ୍ୱରେ ଥିବା ସମସ୍ତ ପରିଗଣନା ଫର୍ମର

୧୦୦% ଚିକିତ୍ସାକଲେସନ କାର୍ଯ୍ୟକୁ ସଫଳତାର ସହ ସମୟ ଅବଧି ପୂର୍ବରୁ ଶେଷ କରିଛନ୍ତି । ତାଙ୍କର ଏହି ଅତୁଳନୀୟ ତ୍ୟାଗ ଓ ଦାୟିତ୍ୱବୋଧକୁ ସମ୍ମାନ ଜଣାଇ ମୁଖ୍ୟ ନିର୍ବାଚନ ଅଧିକାରୀ ଆର ଏସ ଗୋପାଳନ ତାଙ୍କୁ ଉଚ୍ଚ ପୁରସ୍କାର କରିଛନ୍ତି । କେନ୍ଦ୍ରାପଡ଼ା ଉପ-ଜିଲ୍ଲାପାଳ ତଥା ନିର୍ବାଚକ ପଞ୍ଜିକରଣ ଅଧିକାରୀ ଅରୁଣ କୁମାର ନାଏକ ପ୍ରଶଂସା ଚରଫରୁ ତାଙ୍କୁ ପ୍ରଶଂସା କରିବା ସହିତ ସହାୟତା ଓ ପ୍ରୋତ୍ସାହନ ସ୍ୱରୂପ ଏକ ନୂଆ ମୋବାଇଲ୍ ଫୋନ୍ ଉପହାର ଦିଆଯାଇ ସମ୍ବର୍ଦ୍ଧିତ କରାଯାଇଛି । ପ୍ରମିଳା ଓଝାଙ୍କର ଏହି ନିଷ୍ଠା ଆଜିର ସମାଜରେ ଜନସେବାର ପ୍ରକୃତ ମନୋଭାବ ବା ଆଦର୍ଶକୁ ପ୍ରତିଫଳିତ କରୁଛି, ଯାହା ଅନ୍ୟ ସମସ୍ତ ସରକାରୀ କର୍ମଚାରୀଙ୍କ ପାଇଁ ପ୍ରେରଣାର ଉତ୍ସ ।



ରାଷ୍ଟ୍ର ଝାଡ଼ଖଣ୍ଡର ରାମଗଡ଼ ଜିଲ୍ଲାରେ ଗୁରୁବାର ବିଳମ୍ବିତ ରାତିରେ ଏକ ମର୍ମହୀନ ସଡ଼କ ଦୁର୍ଘଟଣା ଘଟିଛି । ରାଜରଥୀ ଥାନା ଅନ୍ତର୍ଗତ ବାରଲୋଙ୍ଗ ବୁଦବଦାର ଅଞ୍ଚଳରେ କୋଇଲା ବୋଝେଇ ଏକ ଦ୍ରୁତଗାମୀ ଟ୍ରାକ୍, ଗୋଟିଏ ବ୍ୟାଣ୍ଡ ପାର୍ଟି ଗାଡ଼ି (ଭ୍ୟାନ) କୁ ଆଗସୂଚୀ କୋରରେ ଧକ୍କା ଦେଇବା ଫଳରେ ଭ୍ୟାନଟି ସମ୍ପୂର୍ଣ୍ଣ ଭଙ୍ଗା ହୋଇଯାଇଛି ଏବଂ ସେଥିରେ ଥିବା ୮ ଜଣ ବ୍ୟାଣ୍ଡ କଳାକାରଙ୍କ ମୃତ୍ୟୁ ଘଟିଛି । ମୃତକମାନେ ସ୍ଥାନୀୟ ମାରାଜମାଟୀ ଏବଂ ବାଲସାଗ୍ରା ଅଞ୍ଚଳର ବାସିନ୍ଦା ବୋଲି ଜଣାପଡ଼ିଛି । ତେବେ ଯୋଗିସ ଦୁଇଟିଯାକ ଗାଡ଼ିକୁ ଜବତ କରିଥିବା ବେଳେ ଦୁର୍ଘଟଣା ଘଟଣା ଫେରାର ଥିବା ଟ୍ରାକ୍ ଚାଳକଙ୍କୁ ଖୋଜୁଛି । ରାଜରଥୀ ଥାନା ପ୍ରଭାତୀ କୃଷ୍ଣ କୁମାରଙ୍କ ସୂଚନା ଅନୁଯାୟୀ, ଗୁରୁବାର ଦିନ ଆୟୋଜିତ ହେବାକୁ ଥିବା ଏକ କାର୍ଯ୍ୟକ୍ରମରେ ଯୋଗଦେବା ପାଇଁ ଯାଉଥିବା ବେଳେ ଦୁର୍ଘଟଣା ଘଟିଥିଲା । ଘଟଣାସ୍ଥଳରେ



ହିଁ ୬ ଜଣଙ୍କର ମୃତ୍ୟୁ ହୋଇଥିବା ବେଳେ ଡାକ୍ତରଖାନା ନେବା ବାଟରେ ଓ ଚିକିତ୍ସାଧୀନ ଅବସ୍ଥାରେ ଅନ୍ୟ ୨ ଜଣ ପ୍ରାଣ ହରାଇଛନ୍ତି । ଜଣେ ଗୁରୁତର ଆହତଙ୍କୁ ଉନ୍ନତ ଚିକିତ୍ସା ପାଇଁ ରାଷ୍ଟ୍ର ରିମୁ ହସ୍ପିଟାଲକୁ ସ୍ଥାନାନ୍ତର କରାଯାଇଥିଲେ ହେଁ ଚିକିତ୍ସା ସମୟରେ ସେ ଶେଷ ନିଶ୍ୱାସ ତ୍ୟାଗ କରିଥିଲେ । ଝାଡ଼ଖଣ୍ଡ ରାଜ୍ୟପାଳ ସତ୍ୟେଶ କୁମାର ଗାଙ୍ଗୁଲୀ ଏବଂ ମୁଖ୍ୟମନ୍ତ୍ରୀ ହେମନ୍ତ ଘୋରେନ ଏହି ମର୍ମହୀନ ଘଟଣାକୁ ନେଇ ଗଭୀର ଦୁଃଖ ପ୍ରକାଶ କରିବା ସହ ଶୋକସମ୍ବନ୍ଧ ପ୍ରତିବାରବର୍ତ୍ତକ୍ ସମ୍ବେଦନା ଜଣାଇଛନ୍ତି ।

କରାଯାଇଛି । ପାର୍ଟି ନିମନ୍ତେ ପାଖ କମ୍ ପାଖ ସର୍ତ୍ତ, ଅର୍ଥାତ୍ ପ୍ରଥମେ ଆସିଥିବା ବ୍ୟକ୍ତିଙ୍କୁ ଅଗ୍ରାଧିକାର ଭିତ୍ତିରେ ସ୍ଥାନ ମିଳିବ । ପୂର୍ଣ୍ଣ ସମସ୍ତ କାର୍ଯ୍ୟ କରାଯାଇଥିବା ସୂଚନାମୁତାୟୀ, ଦୁଇ ଚକିଆ ଯାନ ନିମନ୍ତେ, ଭୁବନେଶ୍ୱର ପାର୍ଶ୍ୱର କମ୍ୟା ବୁକ୍ସର ପାର୍ଶ୍ୱର କମ୍ୟା କୋର୍ଟର ପାର୍ଶ୍ୱର ଶ୍ରୀକାନ୍ତ ଦର୍ଶନ ନିମନ୍ତେ ମାକେଟିଂ ସ୍ୱତନ୍ତ୍ର ଅନୁମତି ପ୍ରଦାନ କରାଯାଇଛି । ଏଥିପାଇଁ ମାକେଟିଂ କମ୍ପ୍ୟୁଟିଂ ନିକଟରେ ପାର୍ଟି ବ୍ୟବସ୍ଥା କରାଯାଇଛି । ଏହା ସହ ପୁରୁଣା ଜଗନ୍ନାଥ ବଳୁଭଞ୍ଜ ଠାରେ ପାର୍ଟି ମଧ୍ୟ କରିପାରିବେ । ଫେରିବା ସମୟରେ ପୁରୁଣା ଜଗନ୍ନାଥ ବଳୁଭଞ୍ଜରେ ପାର୍ଟି କରିଥିବା ଯାନ ନଗେରୁକୋଣ ଓ ଜଟିଆ ବାବାଜୀ ଛକ ଦେଇ ଫେରିବେ, ମଧ୍ୟନସିପାଲଟି ମାକେଟିଂ କମ୍ପ୍ୟୁଟିଂରେ ପାର୍ଟି କରିଥିବା ଯାନଗୁଡ଼ିକ ମେଡିକାଲ ଛକ ଦେଇ ଫେରିବେ ।





# ସଂସାଧନ

## ମରୁଡ଼ିର ପଦଧ୍ୱନି !

ଚଳିତବର୍ଷ ଦକ୍ଷିଣ-ପଶ୍ଚିମ ମୌସୁମୀ ବାୟୁ ପ୍ରଭାବରେ ସ୍ୱାଭାବିକଠାରୁ ଯଥେଷ୍ଟ କମ୍ ବର୍ଷା ହେବ ବୋଲି ଭାରତୀୟ ପାଣିପାଗ ବିଭାଗ (ଆଇ.ଏମ୍.ଡି.) ପୂର୍ବାନୁମାନ କରିସାରିଛନ୍ତି । ଜନଜୀବନ ପାଇଁ ଏହା ଏକ ଗଭୀର ଚିନ୍ତାକଳ୍ପ ଖବର । ଚଳିତ ବର୍ଷ ମୌସୁମୀ ଦୁର୍ବଳ ହେବା ଏବଂ ଦକ୍ଷିଣ ଏସିଆରେ ବୃଷ୍ଟିପାତ ବାଧା ପ୍ରାପ୍ତ ହେବାର ଆଶଙ୍କା ପଛରେ ପ୍ରଶାନ୍ତ ମହାସାଗରରେ ସକ୍ରିୟ ହେଉଥିବା ଏକ ନିନୋର ପ୍ରଭାବ ଯୋଗୁଁ । ଏହାର ପ୍ରଭାବ ସାଧାରଣତଃ ପ୍ରାୟ ୯ରୁ ୧୨ ମାସ ପର୍ଯ୍ୟନ୍ତ ଲାଗି ରହିଥାଏ । ଚଳିତ ଜୁନ୍ ମାସ ପ୍ରଥମ ସପ୍ତାହରେ ପ୍ରଶାନ୍ତ ମହାସାଗର ଜଳତାପମାନ ୨୮.୫ ଡିଗ୍ରୀ ସେଣ୍ଟିଗ୍ରାଡ୍ ରହିଛି । ଆଗାମୀ ତିନି ସପ୍ତାହରେ ଏହା 'ଦୁର୍ବଳ' ଅବସ୍ଥାକୁ ଆସିବ । କୁଳାଳରୁ ଅଗଷ୍ଟ ମଧ୍ୟରେ ଏହା 'ମଧ୍ୟମ' ଏବଂ ସେପ୍ଟେମ୍ବର ଶେଷ ବେଳକୁ ଏହା 'ଶକ୍ତିଶାଳୀ' ହେବାର ସମ୍ଭାବନା ରହିଛି ବୋଲି ପୂର୍ବାନୁମାନ କରାଯାଇଛି ।

ଯଦି ସଦ୍ୟତମ ପୂର୍ବାନୁମାନ ସତ୍ୟ ହୁଏ, ତେବେ ବିଗତ ଏକ ଦଶନ୍ଧି ମଧ୍ୟରେ ଭାରତର ସ୍ୱଳ୍ପତମ ବୃଷ୍ଟିପାତ ବର୍ଷ ଭାବେ ୨୦୨୬ ମସିହା ସାକ୍ଷ୍ୟ ହେବାକୁ ଯାଉଛି । ପୂର୍ବରୁ ୨୦୧୫ ମସିହାରେ ଦେଶ ଏଭଳି ସ୍ଥିତିର ସାମନା କରିଥିଲା । ଭାରତୀୟ ମୌସୁମୀ ବର୍ଷା ଉପରେ ଏକ ନିନୋର ପ୍ରଭାବ ଅତ୍ୟନ୍ତ ଗଭୀର । ଏହି କାରଣରୁ ଅନାବୃଷ୍ଟି ଓ ଭୟଙ୍କର ମରୁଡ଼ି ପରିସ୍ଥିତି ଦେଖାଦେଇଥାଏ । ଏକ ନିନୋ କାରଣରୁ ସୃଷ୍ଟି ହୋଇଥିବା ୧୮୬୬-୬୭ ନୂତନ ଦୁର୍ଭିକ୍ଷ, ୧୮୭୬-୭୭ ମହା-ଦୁର୍ଭିକ୍ଷ ଭାରତ ଇତିହାସର ସବୁଠାରୁ ଭୟଙ୍କର ମରୁଡ଼ି ମଧ୍ୟରୁ ଅନ୍ୟତମ । ଏହା ପ୍ରଭାବରେ ଅନାହାର ଓ ଅପବୃଷ୍ଟିରେ କୋଟି କୋଟି ଲୋକ ପ୍ରାଣ ହରାଇଥିଲେ । ୨୦୦୨ ଓ ୨୦୦୯ ମଧ୍ୟ ଶକ୍ତିଶାଳୀ ଏକ ନିନୋ ବର୍ଷ ଥିଲା । ଏଥିଯୋଗୁଁ ମୌସୁମୀ ବର୍ଷା ସ୍ୱାଭାବିକଠାରୁ ୧୯% କମିଯିବା ଫଳରେ, ଖାଦ୍ୟଶସ୍ୟ ଉତ୍ପାଦନ ପ୍ରାୟ ୧୮% ହ୍ରାସ ପାଇଥିଲା । ୧୯୫୦ ପରଠାରୁ ଭାରତ ଯେଉଁ ୧୫ଟି ମରୁଡ଼ି ପରିସ୍ଥିତି ସମ୍ମୁଖୀନ ହୋଇଛି, ସେଥିରୁ ପ୍ରାୟ ୧୦ଟି ଏକ ନିନୋ କାରଣରୁ ଘଟିଛି । ଏକ ନିନୋ ଯେପରି ପ୍ରକୃତି ସୃଷ୍ଟି, ଭାରତୀୟ ମହାସାଗରୀୟ 'ତାଲପୋଲ' ବା 'ଇଣ୍ଡିଆନ୍ ଓସନ ଡାଇପୋଲ' (ଆଇଡିଓ) ମଧ୍ୟ ଏକ ପ୍ରକୃତି ସୃଷ୍ଟି ପାଣିପାଗ ପ୍ରକ୍ରିୟା; ଯାହା ଏକ ନିନୋ ପ୍ରଭାବକୁ କମାଇବାରେ ସହାୟକ ହୋଇଥାଏ । ସରଳ ଭାଷାରେ କହିଲେ, ସକାରାତ୍ମକ 'ତାଲପୋଲ' ସମୟରେ ଆଫ୍ରିକା ଉପକୂଳ ନିକଟବର୍ତ୍ତୀ ପଶ୍ଚିମ ଭାରତ ମହାସାଗର ସ୍ୱାଭାବିକରୁ ଅଧିକ ଗରମ ଏବଂ ଇଣ୍ଡୋନେସିଆ ନିକଟବର୍ତ୍ତୀ ପୂର୍ବ ଭାଗ ଅଧିକ ଥଣ୍ଡା ରହେ । ଏହା ମୌସୁମୀ ବାୟୁକୁ ଆକର୍ଷିତ କରି ଭାରତରେ ବର୍ଷା କରାଇବାରେ ସହାୟକ କରିଥାଏ । ନକାରାତ୍ମକ 'ତାଲପୋଲ' ହେଲେ ଓଲଟା ପ୍ରଭାବ ପଡ଼େ । ଯଦି 'ଏକ ନିନୋ' ଓ 'ଇଣ୍ଡୋନେସିଆନ୍ ଆଇଡିଓ' ପ୍ରାୟ ଗୋଟିଏ ସମୟରେ ସୃଷ୍ଟି ହୋଇ ନଥାନ୍ତି, ଚଳିତ ବର୍ଷ ଏଭଳି ପରିସ୍ଥିତି ସୃଷ୍ଟି ହୋଇପାରେ ବୋଲି ଆଶଙ୍କା କରାଯାଉଛି । ଯେତେବେଳେ ପ୍ରଶାନ୍ତ ମହାସାଗର ପୃଷ୍ଠ-ତାପମାନ ସ୍ୱାଭାବିକଠାରୁ ଅଧିକ ହୁଏ, ଏହାକୁ 'ସୁପର ଏକ ନିନୋ' ବୋଲି କୁହାଯାଏ । ବୈଶ୍ୱିକ ଉତ୍ତାପ ବୃଦ୍ଧି ଯୋଗୁଁ ଏହା ବର୍ତ୍ତମାନ ରେକର୍ଡ ବେଗରେ ରୂପ ନେଉଛି, ଯାହା ୨୦୨୬-୨୭କୁ ସବୁଠାରୁ ଉତ୍ତମ ବର୍ଷ କରିଛି । ଚଳିତ ବର୍ଷ 'ସୁପର ଏକ ନିନୋ' ହେବାର ଆଶଙ୍କା ୮୨% ରହିଛି, ଯାହା ୧୮୬୬-୭୮ ମସିହା ପରି ନିର୍ମମ ପରିସ୍ଥିତି ସୃଷ୍ଟି କରିପାରେ ।

ବିଶ୍ୱ ପାଣିପାଗର ଏହି ପରିବର୍ତ୍ତନ ସମସ୍ତଙ୍କ ପାଇଁ ଏକ ଚେତାବନୀ । ଆବଶ୍ୟକତାଠାରୁ କମ୍ ମୌସୁମୀ ବର୍ଷା ହେଲେ, ସବୁଠାରୁ ବଡ଼ ପ୍ରଭାବ କୃଷିକ୍ଷେତ୍ର ଉପରେ ପଡ଼ିଥାଏ । ବିଶେଷ କରି ମରୁଡ଼ିପ୍ରବଣ ଅଞ୍ଚଳର ଚାଷୀମାନେ ଗମ୍ୟ ଆର୍ଥିକ ସଙ୍କଟର ସାମନା କରନ୍ତି । ଚାଷୀଙ୍କ ଋଣଭାର ଓ ଦାଦନ ସମସ୍ୟା ବଢ଼େ । କୃଷି ଉତ୍ପାଦନ ହ୍ରାସ ପାଇଲେ ଖାଦ୍ୟ-ମୁଦ୍ରାସ୍ତୀ ବୃଦ୍ଧି ହେବା ସ୍ୱାଭାବିକ । ଏହା ଫଳରେ ଆନୁଷ୍ଠାନିକ କୃଷିଜାତ ଦ୍ରବ୍ୟ, ଶିଳ୍ପ ଓ ସେବା କ୍ଷେତ୍ରେ ମୁଦ୍ରାସ୍ତୀ ପ୍ରଭାବିତ ହୁଏ । ବର୍ଷା ଅଭାବରୁ ଦେଶର ପ୍ରମୁଖ ଜଳଭଣ୍ଡାର ଓ ତ୍ୟାଗଗୁଡ଼ିକ ଶୁଖିଯିବା ଫଳରେ ଜଳବିଦ୍ୟୁତ୍ ଉତ୍ପାଦନ କମେ ଏବଂ ଭୂଗର୍ଭ ଜଳସ୍ତର ନିମ୍ନଗାମୀ ହୁଏ । ଏଭଳି ସ୍ଥିତି ଏହି ବିପତ୍ତିରୁ କିପରି ଉଦ୍ଧାର ପାଇବା, ସେ ବିଷୟରେ ଆଲୋଚନା କରିବା ଅଧିକ ପ୍ରାସଙ୍ଗିକ ହୋଇଥାଏ । ଜଳ ସଂରକ୍ଷଣ, ବନାବଳି ଓ ଉନ୍ନତ କୃଷି ପ୍ରଣାଳୀ ମାଧ୍ୟମରେ ମରୁଡ଼ିର ମୁକାବିଲା କରାଯାଇପାରିବ । ପାରମ୍ପରିକ ଜଳସେଚନ ସ୍ଥାନରେ ଡ୍ରିପ୍ ଓ ସ୍ପ୍ରିଙ୍କଲର ଜଳସେଚନ ବ୍ୟବସ୍ଥା କରିବାକୁ ପଡ଼ିବ । ଅଧିକ ଜଳ ଆବଶ୍ୟକ କରୁଥିବା ଫସଲ ବଦଳରେ ମରୁଡ଼ି ସହନଶୀଳ ଫସଲ ଚାଷ, ଅଳ୍ପ ଦିନରେ ଅମଳ ହେଉଥିବା କିମ୍ପା ଏବଂ ଯଥା ସମ୍ଭବ ଜୈବ ଖତର ବ୍ୟବହାର ବଢ଼ାଇବାକୁ ପଡ଼ିବ । ଫସଲ ବାମା ଯୋଜନାରେ ସମସ୍ତ ଚାଷୀଙ୍କୁ ସାମିଲ କରିବା ମଧ୍ୟ ଦରକାର । ମରୁଡ଼ି ମୁକାବିଲା କରିବାର ବ୍ୟବସ୍ଥା ମଧ୍ୟରେ ବର୍ଷିକ ଅମଳ ପାଇଁ ନୂତନ ପୋଖରୀ, ଟ୍ରେସ୍ ଓ ଟ୍ରେକ ତ୍ୟାଗ ନିର୍ମାଣ ଏବଂ ପୁରୁଣା ଜଳଧାରଗୁଡ଼ିକର ପୁନରୁଦ୍ଧାର ଅତ୍ୟନ୍ତ ଗୁରୁତ୍ୱପୂର୍ଣ୍ଣ । ଖିରି ଫସଲକୁ ବଞ୍ଚାଇବା ପାଇଁ ସୌରଶକ୍ତି ବ୍ୟବହାର କରି ସୋଲାର ପମ୍ପ, ଉନ୍ନତ ଜଳସେଚନ ପ୍ରଣାଳୀର ପ୍ରୟୋଗ, ମରୁଡ଼ି ସହନଶୀଳ ବା କମ୍ ପାଣି ଆବଶ୍ୟକ କରୁଥିବା ଫସଲ ଯଥା- ମାଣ୍ଡିଆ, ମୁଗ, ବିରି ଓ ହରଡ଼ ଚାଷକୁ ପ୍ରାଧାନ୍ୟ ଦେବାକୁ ପଡ଼ିବ । ବିକାଶ ନାଁରେ ନିର୍ଦ୍ଦିଷ୍ଟ ଭାବେ ଗଛ କାଟିବା ବଦଳରେ ଅଧିକରୁ ଅଧିକ ଗଛ ଲାଗାଇଲେ, ପରିବେଶ ସୁରକ୍ଷିତ ହୁଏ ଏବଂ ବୃଷ୍ଟିପାତ ନିୟମିତ ହୋଇଥାଏ । ଅନାବଶ୍ୟକ ଭାବେ ମାତ୍ରାଧିକ ଉତ୍ତାପନିକ ସାର ଓ ରୋଗପୋକନାଶକ ବ୍ୟବହାର ନକରି ଜମିର ଆର୍ଦ୍ରତା ବଜାୟ ରଖିବା ପାଇଁ ଯୋଡ଼ାଇ ରଖିବାକୁ (ମଲଚିଂ) ପଡ଼ିବ । ସରକାରଙ୍କୁ ଚାଷୀଙ୍କ ପାଖରେ କୃଷି ସୁଚନା, ରିହାତି ଦରରେ ସହଯୋଗ, ବିହନ, ନାନୋ ସାର ଇତ୍ୟାଦି ପହଞ୍ଚାଇବାକୁ ପଡ଼ିବ ।

ନାନୋ ସାର ଓ କାର୍ବନାକ୍ଷକ ବ୍ୟବହାର ଲାଗି ଡ୍ରୋନ୍ ବ୍ୟବହାର କରିବାକୁ ପଡ଼ିବ । ପଲି-ହାର୍ଡ଼ି ମଧ୍ୟରେ ପରିପାରିବା ଚାଷ କରି ଶୀତଳ ଭଣ୍ଡାରରେ ଅଧିକ ଦିନ ସାଜିତାକୁ ପଡ଼ିବ । ତାହା ସହ, ଆମକୁ ମାଣ୍ଡିଆ ଭଳି ଶସ୍ୟ ବ୍ୟବହାର କରିବା ସହ ପ୍ରକ୍ରିୟାକରଣ କରାଯାଇଥିବା ଖାଦ୍ୟ ପ୍ରସ୍ତୁତି ଓ ବ୍ୟବହାର ବଢ଼ାଇବାକୁ ପଡ଼ିବ । ସେହିପରି, ଫସଲ ଚାଷ ସହ ଆନୁଷ୍ଠାନିକ କୃଷିକର୍ମୀ ଯଥା ପଶୁପାଳନ, ମାଛଚାଷ, ମହୁଚାଷ, ଅଣ୍ଡା ଓ ମାଂସ ପାଇଁ କୁଳଡ଼ାଚାଷ ବଢ଼ାଇବାକୁ ପଡ଼ିବ । କେବଳ ପାରମ୍ପରିକ ଚାଷ ଉପରେ ନିର୍ଭର ନ କରି ମହୁମାଛି ପାଳନ, ହେଲି ପାଳନ ଓ ଛତୁ ଚାଷ କରି କ୍ଷତିର ଭରଣା କରିହେବ । ମରୁଡ଼ି ପରିସ୍ଥିତି ସହିତ କେତେବେଳେ ମଧ୍ୟ ସ୍ଥାନେ ସ୍ଥାନେ ବାଦଲଫଟା ବର୍ଷା ହେବାକୁ ଏଡ଼ାଇ ଦିଆଯାଇ ନପାରେ । ସରକାର ଉଚ୍ଚ ପରିସ୍ଥିତିକୁ ପ୍ରାକୃତିକ ବିପର୍ଯ୍ୟୟ ମନେକରି ପଦକ୍ଷେପ ନେବା ଦରକାର । କୃଷି ବିଜ୍ଞାନ କେନ୍ଦ୍ର ଏବଂ କୃଷି ବିଭାଗର ବିଜ୍ଞାନିକ, କ୍ଷେତ୍ର କର୍ମଚାରୀମାନେ ଚାଷୀଙ୍କ ପାଖରେ ଛାଇ ଭଳି ନ ରହିଲେ, ଅବସ୍ଥା ସଙ୍ଗିନ୍ ହୋଇଯିବା ନିଶ୍ଚିତ । ମରୁଡ଼ି କାରଣରୁ ଫସଲ ନଷ୍ଟ ହୋଇଯିବା ମାତ୍ରେ, ବିକଳ ଫସଲ ଚାଷ କରିବା ପାଇଁ ଚାଷୀଙ୍କୁ ବ୍ୟାଙ୍କରୁ ଋଣ ଯୋଗାଇ ଦେବାକୁ ପଡ଼ିବ । ସେମିତି ସୁଲଭ ଭାବରେ ବିହନ ଯୋଗାଇବାକୁ ହେବ । ଫସଲ କ୍ଷୟକ୍ଷତିର ଭରଣା କରିବା ପାଇଁ ଚାଷୀଙ୍କ ଋଣଛାଡ଼ କରିବାକୁ ପଡ଼ିବ । ଏଥିପାଇଁ ରାଜସ୍ୱ ବିଭାଗ ତତ୍ପରତା ପ୍ରଦର୍ଶନ କରି ରିଲିଫ୍ କୋର୍ଡ ସଂଗୋଧନ କରିବା ଦରକାର । ଏହା ନ କରି ପ୍ରଚଳିତ ନିୟମ ଅନୁସାରେ ସ୍ୱଳ୍ପ-ମିଥାତା କୃଷି ଋଣକୁ ମଧ୍ୟମ-ମିଥାତା ଋଣକୁ ପ୍ରାପ୍ତକରି କଲେ ଏବଂ ମିଥାତା ଋଣର ପରିଶୋଧ ଅବଧି ବଢ଼ାଇ ଦେଲେ, ଚାଷୀଙ୍କ ଅଣ୍ଡା ଭାଙ୍ଗିଯିବ । ବିଶ୍ୱବ୍ୟାପୀ ପାନୀୟ ଜଳ ଯୋଗାଣ ଅତ୍ୟନ୍ତ ଗୁରୁତ୍ୱପୂର୍ଣ୍ଣ । ନଦହଲେ, ଉଚ୍ଚତମ ମାନବ ଓ ପଶୁପକ୍ଷୀ ସମ୍ପଦ ଯୋଗ ଆକ୍ରାନ୍ତ ହେବେ ।

# ଗ୍ରୀଷ୍ମରୁ ସୁରକ୍ଷା- ଭାରତର ପାରମ୍ପରିକ ଜ୍ଞାନକୌଶଳ

ଆଜିକାଲି ଉଚ୍ଚ ଆପାର୍ଟମେଣ୍ଟ, ଅଧିକ ସରୁରେ ବିଦ୍ୟୁତ୍‌ଶକ୍ତି ବ୍ୟବହାର କରି ଏୟାର କଣ୍ଡିସନର ଦ୍ୱାରା ଲୋକେ କୋଠରୀକୁ ଥଣ୍ଡା ରଖୁଛନ୍ତି । ଲୋକଙ୍କୁ ଲାଗୁଛି ଆଉ ଉପାୟ ନାହିଁ । କିନ୍ତୁ ବହୁ ପୂର୍ବରୁ ଭାରତୀୟମାନେ ଘରଗୁଡ଼ିକୁ ଗରମ ଦିନମାନଙ୍କରେ ଶୀତଳ କରିବାର ବ୍ୟବହାରିକ ବିଦ୍ୟା ଜାଣିଥିଲେ । ସେତେବେଳେ ଲୋକମାନେ ପରିବେଶ ଅନୁକୂଳ ଜୀବନଶୈଳୀ ଅନୁସରଣ କରୁଥିଲେ । ବିନା ଯନ୍ତ୍ର ସାହାଯ୍ୟରେ ସାଧାରଣ ସ୍ଥାପତ୍ୟ କଳା ଥିବା ଗୃହମାନ ପ୍ରଚଣ୍ଡ ଗ୍ରୀଷ୍ମ, ପ୍ରବଳ ବର୍ଷା ଏବଂ ଶୁଷ୍କ ପବନରେ ମଧ୍ୟ ଅସହ୍ୟ ଲାଗୁନଥିଲା । ଏବେ ଭାରତରେ ଗ୍ରୀଷ୍ମ ଲହରୀ ରେକର୍ଡ କରୁଛି । ବିଦ୍ୟୁତ୍ ବ୍ୟବହାର ବହୁଗୁଣିତ ହୋଇଛି, ସବୁଜିମା ଲୋପ ପାଉଛି । ସହରାଞ୍ଚଳରେ ଗାଈମାନଙ୍କୁ ବିଦ୍ୟୁତ୍ ଶୁଦ୍ଧି କରୁଛି । ଏବେ ଏକ କମିଟି ପ୍ରଶ୍ନ ଆସୁଛି 'ପୁରୁଣା ପିଠିର ଲୋକମାନେ ଆମ ଅପେକ୍ଷା ଜୀବନଯାପନ ଶୈଳୀକୁ ଭଲ ଭାବରେ ବୁଝିଥିଲେ କି' ଏହାର ଉତ୍ତର ପୁରୁଣା ଭାରତୀୟ ଘର, ଗ୍ରାମ, ରାଷ୍ଟ୍ର, ଅଗଣା, ଜଳ ବ୍ୟବସ୍ଥା ଏବଂ ଦୈନନ୍ଦିନ ଆଭ୍ୟାସର ଅବଲୋକନରେ ରହିଛି । ଆଜି ଦିନରେ ଆଧୁନିକ ସମାଜ କଂକ୍ରିଟ୍ ସହରାଞ୍ଚଳର ବୌଦ୍ଧିକ ଧାରା ଧାରା ସେହି ବିଜ୍ଞାନକୁ ଭୁଲିଯାଇଛି । ପାରମ୍ପରିକ ଭାରତୀୟ ଜୀବନଶୈଳୀ ଶତାଦ୍ଦୀ ଶତାଦ୍ଦୀ ଧରି ଜଳବାୟୁ, ପବନର ଦିଗ ଆଉ ବେଗ, ସୂର୍ଯ୍ୟକିରଣ, ମାଟି, ବର୍ଷା ଏବଂ ସ୍ଥାନୀୟ ପରିବେଶର ପର୍ଯ୍ୟବେକ୍ଷଣ ମାଧ୍ୟମରେ ବିକଶିତ ହୋଇଥିଲା । ଲୋକମାନେ ପ୍ରକୃତି ନିୟମ ସିଦ୍ଧାନ୍ତରେ ଘର ତିଆରି କରୁଥିଲେ । ସେଇଥିପାଇଁ ଗ୍ରୀଷ୍ମ ଋତୁରେ ମଧ୍ୟ ଅନେକ ପୁରୁଣା ଘର ଆଶ୍ଚର୍ଯ୍ୟଜନକ ଭାବରେ ଥଣ୍ଡା ରହୁଥିଲା । କଂକ୍ରିଟ୍ ଉତ୍ତମରେ ମାଟି କାନ୍ଥ କମ୍ ଉତ୍ତାପ ଶୋଷଣ କରେ । ମାଟିର ତତ୍ତ୍ୱକୁ ପ୍ରାକୃତିକ ଭାବରେ ଥଣ୍ଡା ଲାଗିଥାଏ । ମାଟି ଗାଈକୁ ବାନ୍ଧିରଖେନାହିଁ । ବାୟୁ ତଳାଟକ ହେତୁ ଏକ ସ୍ଥାନରେ ତାପ କେନ୍ଦ୍ରିତ ହୁଏନାହିଁ । ଝରକାଗୁଡ଼ିକ କୁସ୍ ଉତ୍ତମରେ ପାଇଁ ଠିକ୍ରେ ଲଗାଯାଇଥାଏ । ଘରର ମଝିରେ ଥିବା ଖୋଲା ଅଗଣା ବେଳ ଗରମ ପବନ ଉପରକୁ ନିର୍ଦ୍ଦିଷ୍ଟ ହୁଏ । କୁହାଯାଇପାରେ ପାରମ୍ପରିକ ଘରଗୁଡ଼ିକ ପ୍ରାୟତଃ ବହୁ ହୋଇଥିବା ତାପ କୋଠି ଅପେକ୍ଷା ଭାରତର ଅନେକ ସ୍ଥାନରେ, ସ୍ଥାନୀୟ ଜଳବାୟୁର ପରିସ୍ଥିତି ଅନୁସାରେ ଘରଗୁଡ଼ିକ ତିଆରି କରାଯାଇଥିଲା । ଗରମ ଅଞ୍ଚଳରେ ଛାତ ଉଚ୍ଚ ହୋଇଥିଲା । କାରଣ ଗରମ ପବନ ଉପରକୁ ଉଠେ, ତଳ ଆଡ଼କୁ ଥଣ୍ଡା ରୁହେ । ବାରଣ୍ଡା ଥିବାରୁ ସୂର୍ଯ୍ୟକିରଣ ସିଧାସଳଖ କାନ୍ଥ ଉପରେ ପଡ଼ୁନଥିଲା, ଛାଇ ମିଳୁଥିଲା । ଘର ଚାରିପାଖରେ ଗଛ ଲଗାଯାଇଥିଲା । ଏହା ଘରର ସୌନ୍ଦର୍ଯ୍ୟବର୍ଦ୍ଧନ କରିବା ସହ ତାପମାତ୍ରା ନିୟନ୍ତ୍ରଣ ମଧ୍ୟ କରୁଥିଲା । ଘର ବାହାରେ ପ୍ରାୟ ଆମ ପରି ଫଳଗଛଟିଏ ରହୁଥିଲା । କୁହାଯାଇପାରେ ଏହା ଜଳବାୟୁ ଇଞ୍ଜିନିୟରିଂ ଥିଲା । ନିମ୍ନ, ବର, ନଡ଼ିଆ, ତାଳ, ଅଶ୍ରୁତ ଆଦି ଗଛ ତଥା ବାଉଁଶବଣ ସବୁ ପରିବେଶ ସୁରକ୍ଷାର କାର୍ଯ୍ୟ କରୁଥିଲା । ପାଣିପାଣିକଳ ଗ୍ରୀଷ୍ମଋତୁରେ ବେଶି ଜଳପୁଞ୍ଜି ଏବଂ ଅଣ୍ଡାଖାଦ୍ୟ ଗ୍ରୀଷ୍ମଋତୁରେ ବେଶି ଜଳପୁଞ୍ଜି କରୁଥିଲା । ଦହି, ଚୋରାଣି, ଛତୁଆ ବା ବେଲପଣା, ପଲଡ଼ାଣି ଇତ୍ୟାଦି ପିଇଥିଲେ । କାଳୁଡ଼ି, ତରଭୁଜ ପରି ଋତୁକାଳୀନ ଫଳ ଖାଉଥିଲେ । ସୁରେଇ, ମାଠିଆ ପରି ମାଟିପାତ୍ରରେ ପାନୀୟଜଳ ରଖାଯାଉଥିଲା, ଯାହା ପ୍ରାକୃତିକ ଭାବରେ ଥଣ୍ଡା ରହୁଥିଲା । ଓଡ଼ିଶାରେ ପଖାଳଭାତ ଜଳବାୟୁ



ନିୟନ୍ତ୍ରଣରେ ପାଣି ମଧ୍ୟ ଏକ କେନ୍ଦ୍ରୀୟ ଭୂମିକା ଗ୍ରହଣ କରିଥିଲା । ପାରମ୍ପରିକ ଭାରତୀୟ ଗ୍ରାମଗୁଡ଼ିକ କୃତ୍ରିତ ଜଳାଶୟକୁ ଅଣଦେଖା କରୁଥିଲେ । ପୋଖରୀ, କୁଅ, ଟାଙ୍କି, କୋମାଳ ଆଦି ସାମୁଦାୟିକ ଜୀବନରେ ଦେଖାଦେଉଥିଲା । ଘର ନିକଟ ପୋଖରୀଗୁଡ଼ିକୁ ବାଷ୍ପୀକରଣ ହେବାରୁ ପ୍ରାକୃତିକ ଭାବରେ ଚାରିପାଖର ବାୟୁ ଥଣ୍ଡା ରହୁଥିଲା । ସନ୍ଧ୍ୟାରେ ପରିବାରଗୁଡ଼ିକ ଜଳାଶୟ ନିକଟରେ ଖୋଲାରେ ମିଳାମିଶା କରୁଥିଲେ । ପାରମ୍ପରିକ ଭାରତୀୟ ସ୍ଥାପତ୍ୟରେ ସର୍ବନିମ୍ନ ଶକ୍ତି ଆବଶ୍ୟକ ହେଉଥିଲା । କିନ୍ତୁ ପରିବେଶ ମଣିଷ ପାଇଁ ଥଣ୍ଡା ରହୁଥିଲା । ଦୈନନ୍ଦିନ କାର୍ଯ୍ୟକ୍ରମ ମଧ୍ୟ ଜଳବାୟୁର ସ୍ଥିତି ସହିତ ତାଳଦେଇ କରାଯାଉଥିଲା । ଲୋକମାନେ ଶାରୀରିକ ଭାବରେ କଞ୍ଚକର କାମ ତିଆରି କରୁଥିଲେ । ସେଇଥିପାଇଁ ଗ୍ରୀଷ୍ମ ଋତୁରେ ମଧ୍ୟ ଅନେକ ପୁରୁଣା ଘର ଆଶ୍ଚର୍ଯ୍ୟଜନକ ଭାବରେ ଥଣ୍ଡା ରହୁଥିଲା । କଂକ୍ରିଟ୍ ଉତ୍ତମରେ ମାଟି କାନ୍ଥ କମ୍ ଉତ୍ତାପ ଶୋଷଣ କରେ । ମାଟିର ତତ୍ତ୍ୱକୁ ପ୍ରାକୃତିକ ଭାବରେ ଥଣ୍ଡା ଲାଗିଥାଏ । ମାଟି ଗାଈକୁ ବାନ୍ଧିରଖେନାହିଁ । ବାୟୁ ତଳାଟକ ହେତୁ ଏକ ସ୍ଥାନରେ ତାପ କେନ୍ଦ୍ରିତ ହୁଏନାହିଁ । ଝରକାଗୁଡ଼ିକ କୁସ୍ ଉତ୍ତମରେ ପାଇଁ ଠିକ୍ରେ ଲଗାଯାଇଥାଏ । ଘରର ମଝିରେ ଥିବା ଖୋଲା ଅଗଣା ବେଳ ଗରମ ପବନ ଉପରକୁ ନିର୍ଦ୍ଦିଷ୍ଟ ହୁଏ । କୁହାଯାଇପାରେ ପାରମ୍ପରିକ ଘରଗୁଡ଼ିକ ପ୍ରାୟତଃ ବହୁ ହୋଇଥିବା ତାପ କୋଠି ଅପେକ୍ଷା ଭାରତର ଅନେକ ସ୍ଥାନରେ, ସ୍ଥାନୀୟ ଜଳବାୟୁର ପରିସ୍ଥିତି ଅନୁସାରେ ଘରଗୁଡ଼ିକ ତିଆରି କରାଯାଇଥିଲା । ଗରମ ଅଞ୍ଚଳରେ ଛାତ ଉଚ୍ଚ ହୋଇଥିଲା । କାରଣ ଗରମ ପବନ ଉପରକୁ ଉଠେ, ତଳ ଆଡ଼କୁ ଥଣ୍ଡା ରୁହେ । ବାରଣ୍ଡା ଥିବାରୁ ସୂର୍ଯ୍ୟକିରଣ ସିଧାସଳଖ କାନ୍ଥ ଉପରେ ପଡ଼ୁନଥିଲା, ଛାଇ ମିଳୁଥିଲା । ଘର ଚାରିପାଖରେ ଗଛ ଲଗାଯାଇଥିଲା । ଏହା ଘରର ସୌନ୍ଦର୍ଯ୍ୟବର୍ଦ୍ଧନ କରିବା ସହ ତାପମାତ୍ରା ନିୟନ୍ତ୍ରଣ ମଧ୍ୟ କରୁଥିଲା । ଘର ବାହାରେ ପ୍ରାୟ ଆମ ପରି ଫଳଗଛଟିଏ ରହୁଥିଲା । କୁହାଯାଇପାରେ ଏହା ଜଳବାୟୁ ଇଞ୍ଜିନିୟରିଂ ଥିଲା । ନିମ୍ନ, ବର, ନଡ଼ିଆ, ତାଳ, ଅଶ୍ରୁତ ଆଦି ଗଛ ତଥା ବାଉଁଶବଣ ସବୁ ପରିବେଶ ସୁରକ୍ଷାର କାର୍ଯ୍ୟ କରୁଥିଲା । ପାଣିପାଣିକଳ ଗ୍ରୀଷ୍ମଋତୁରେ ବେଶି ଜଳପୁଞ୍ଜି ଏବଂ ଅଣ୍ଡାଖାଦ୍ୟ ଗ୍ରୀଷ୍ମଋତୁରେ ବେଶି ଜଳପୁଞ୍ଜି କରୁଥିଲା । ଦହି, ଚୋରାଣି, ଛତୁଆ ବା ବେଲପଣା, ପଲଡ଼ାଣି ଇତ୍ୟାଦି ପିଇଥିଲେ । କାଳୁଡ଼ି, ତରଭୁଜ ପରି ଋତୁକାଳୀନ ଫଳ ଖାଉଥିଲେ । ସୁରେଇ, ମାଠିଆ ପରି ମାଟିପାତ୍ରରେ ପାନୀୟଜଳ ରଖାଯାଉଥିଲା, ଯାହା ପ୍ରାକୃତିକ ଭାବରେ ଥଣ୍ଡା ରହୁଥିଲା । ଓଡ଼ିଶାରେ ପଖାଳଭାତ ଜଳବାୟୁ

ଅନୁକୂଳ ଖାଦ୍ୟ ଥିଲା । ଅତ୍ୟଧିକ ଗରମ ସମୟରେ ଶରୀରରେ ଆବଶ୍ୟକ ଜଳାୟୁ ଅଂଶ କମ୍ ହୋଇଯାଉଥିବାରୁ ଏହା ଶରୀରକୁ ପ୍ରଚୁର ଜଳ ଦେଉଥିଲା ଏବଂ ହଜମରେ ସାହାଯ୍ୟ କରୁଥିଲା । ଏହିପରି ଅନେକ ପାରମ୍ପରିକ ଖାଦ୍ୟ ଶରୀରର ତାପମାତ୍ରା ଏବଂ ଜଳାୟୁ ଅଂଶ ଉପଯୁକ୍ତ ଥିଲା । ପୁରାତନ ଭାରତରେ ସାମୁଦାୟିକ ଯୋଜନା ମଧ୍ୟ ପରିବେଶରେ ସହଜ ଗରମ ରକ୍ଷା କରୁଥିଲା । ପୁରୁଣା ଜୀବନସୂଚୀଗୁଡ଼ିକରେ ରାଷ୍ଟ୍ରାତ୍ମକ ପ୍ରାୟତଃ ଅଣଓପାରିଆ ଏବଂ ଛାଇପୁଞ୍ଜି ଥିଲା, ଯାହା ସିଧାସଳଖ ଉତ୍ତାପର ସଂଶ୍ଳେଷଣ କରୁଥିଲା । ଘରଗୁଡ଼ିକ ଏପରି ଭାବରେ ପାଖାପାଖି ରହିଥିଲା ଯାହାଦ୍ୱାରା ଶୀତଳ ପଥ ସୃଷ୍ଟି ଜଟିଳ, ତରାଭୂମି ଏବଂ ଅନ୍ୟ ପୋଖରୀକୁ ସମୟରେ ବିଶ୍ରାମ ଦେଉଥିଲେ । ତାପମାତ୍ରା ହ୍ରାସ ପାଇବା ପରେ ଅପରାହ୍ଣ ତଥା ସନ୍ଧ୍ୟା ଆଡ଼କୁ ପୁଣି କାମ ଆରମ୍ଭ ହେଉଥିଲା । ଆଜିର ସହରାଞ୍ଚଳ ଜୀବନଶୈଳୀରେ ପ୍ରାୟତଃ ଜୈବିକ ତଥା ଜଳବାୟୁର ବାସ୍ତବତାକୁ ଅଣଦେଖା କରାଯାଉଛି । ନିର୍ମାଣ ଶ୍ରମିକମାନେ ମଧ୍ୟାହ୍ନ ସ୍ଥାନରେ ତାପ କେନ୍ଦ୍ରିତ ହୁଏନାହିଁ । ଝରକାଗୁଡ଼ିକ କୁସ୍ ଉତ୍ତମରେ ପାଇଁ ଠିକ୍ରେ ଲଗାଯାଇଥାଏ । ଘରର ମଝିରେ ଥିବା ଖୋଲା ଅଗଣା ବେଳ ଗରମ ପବନ ଉପରକୁ ନିର୍ଦ୍ଦିଷ୍ଟ ହୁଏ । କୁହାଯାଇପାରେ ପାରମ୍ପରିକ ଘରଗୁଡ଼ିକ ପ୍ରାୟତଃ ବହୁ ହୋଇଥିବା ତାପ କୋଠି ଅପେକ୍ଷା ଭାରତର ଅନେକ ସ୍ଥାନରେ, ସ୍ଥାନୀୟ ଜଳବାୟୁର ପରିସ୍ଥିତି ଅନୁସାରେ ଘରଗୁଡ଼ିକ ତିଆରି କରାଯାଇଥିଲା । ଗରମ ଅଞ୍ଚଳରେ ଛାତ ଉଚ୍ଚ ହୋଇଥିଲା । କାରଣ ଗରମ ପବନ ଉପରକୁ ଉଠେ, ତଳ ଆଡ଼କୁ ଥଣ୍ଡା ରୁହେ । ବାରଣ୍ଡା ଥିବାରୁ ସୂର୍ଯ୍ୟକିରଣ ସିଧାସଳଖ କାନ୍ଥ ଉପରେ ପଡ଼ୁନଥିଲା, ଛାଇ ମିଳୁଥିଲା । ଘର ଚାରିପାଖରେ ଗଛ ଲଗାଯାଇଥିଲା । ଏହା ଘରର ସୌନ୍ଦର୍ଯ୍ୟବର୍ଦ୍ଧନ କରିବା ସହ ତାପମାତ୍ରା ନିୟନ୍ତ୍ରଣ ମଧ୍ୟ କରୁଥିଲା । ଘର ବାହାରେ ପ୍ରାୟ ଆମ ପରି ଫଳଗଛଟିଏ ରହୁଥିଲା । କୁହାଯାଇପାରେ ଏହା ଜଳବାୟୁ ଇଞ୍ଜିନିୟରିଂ ଥିଲା । ନିମ୍ନ, ବର, ନଡ଼ିଆ, ତାଳ, ଅଶ୍ରୁତ ଆଦି ଗଛ ତଥା ବାଉଁଶବଣ ସବୁ ପରିବେଶ ସୁରକ୍ଷାର କାର୍ଯ୍ୟ କରୁଥିଲା । ପାଣିପାଣିକଳ ଗ୍ରୀଷ୍ମଋତୁରେ ବେଶି ଜଳପୁଞ୍ଜି ଏବଂ ଅଣ୍ଡାଖାଦ୍ୟ ଗ୍ରୀଷ୍ମଋତୁରେ ବେଶି ଜଳପୁଞ୍ଜି କରୁଥିଲା । ଦହି, ଚୋରାଣି, ଛତୁଆ ବା ବେଲପଣା, ପଲଡ଼ାଣି ଇତ୍ୟାଦି ପିଇଥିଲେ । କାଳୁଡ଼ି, ତରଭୁଜ ପରି ଋତୁକାଳୀନ ଫଳ ଖାଉଥିଲେ । ସୁରେଇ, ମାଠିଆ ପରି ମାଟିପାତ୍ରରେ ପାନୀୟଜଳ ରଖାଯାଉଥିଲା, ଯାହା ପ୍ରାକୃତିକ ଭାବରେ ଥଣ୍ଡା ରହୁଥିଲା । ଓଡ଼ିଶାରେ ପଖାଳଭାତ ଜଳବାୟୁ

ଭାବରେ ଛାୟାଯୁକ୍ତ ଏବଂ ବାୟୁଚଳନ ଉପଯୋଗୀ ଥିଲା । ଲୋକେ ଖରାଦିନେ ଖୋଲାରେ ଅଗଣା କିମ୍ବା ଛାତରେ ଖୋଇଥିଲେ । ସେଠାରେ ବାୟୁର ଆତପତ ବନ୍ଦ କୋଠିର ଅପେକ୍ଷା ଭଲ ଥିଲା । ଶିଶୁମାନେ ଉତ୍ତମ କୋଠିର ଭିତରେ ନରହି ବାହାରେ ଗଛତଳେ ଖେଳୁଥିଲେ । ଏସବୁ କହିବାର ଅର୍ଥ ନୁହେଁ ଯେ ପୁରାତନ ଭାରତ ସଂପୂର୍ଣ୍ଣ କିମ୍ବା କଞ୍ଚକୃତ ଥିଲା । ପାରମ୍ପରିକ ସମାଜଗୁଡ଼ିକ ଅନେକ ସମସ୍ୟାର ସମ୍ମୁଖୀନ ହୋଇଥିଲେ, ଯେଉଁଥିରେ ପରିମଳ, ଚିକିତ୍ସା ଏବଂ ଆତ୍ମିକ ଅସମାନତା ଇତ୍ୟାଦି ଅନ୍ତର୍ଭୁକ୍ତ । କିନ୍ତୁ ଜଳବାୟୁ-ପ୍ରତିକ୍ରିୟାଶୀଳ ଜୀବନଶୈଳୀ ଦୃଷ୍ଟିରୁ ଦୈନନ୍ଦିନ ଜୀବନ ପରିବେଶ ଦିଗରୁ ଅସହ୍ୟ ନଥିଲା । ଆଧୁନିକ ସ୍ଥାପତ୍ୟ ଏବଂ ସହରାଞ୍ଚଳ ଯୋଜନା ଏବେବି ସେହି ନୀତିଗୁଡ଼ିକକୁ ବହୁତ ଶିଖିପାରିବ । ଆଜି ସାରାବିଶ୍ୱ, ସ୍ତ୍ରୀୟା ସ୍ଥାପତ୍ୟକୁ ପାରମ୍ପରିକ ଭାରତୀୟ ଘରଗୁଡ଼ିକ ସହ ମିଶ୍ରିତ ଥିବା ଧାରଣାଗୁଡ଼ିକୁ ବହୁ ଗୁରୁତ୍ୱ ଦେଉଛି । ତାହା ହେଉଛି ପ୍ରାକୃତିକ ବାୟୁଚଳନ, ତାପଜ ନିରୋଧକ ତଥା ସ୍ଥାନୀୟ ସାମଗ୍ରୀର ଉପଯୋଗ, ବର୍ଷାଜଳ ଅମଳ, ଛାଇପୁଞ୍ଜି ସ୍ଥାନ, ଶୀତଳାକରଣ ପ୍ରଣାଳୀ ଏବଂ ପରିବେଶସମ୍ପନ୍ନ ଭୂଗର୍ଭ । ସମସାମୟିକ ବୈଜ୍ଞାନିକମାନେ ମଧ୍ୟ ସ୍ୱାକାର କରୁଛନ୍ତି ଯେ, ପାରମ୍ପରିକ ନିର୍ମାଣ ପଦ୍ଧତିଗୁଡ଼ିକ ପ୍ରାୟତଃ ସ୍ଥାନୀୟ ଜଳବାୟୁ ପରିସ୍ଥିତିରେ ଉଲ୍ଲେଖନୀୟ ଭାବରେ ଭଲ ପ୍ରଦର୍ଶନ କରିଛନ୍ତି । ଆଜି ଜଳବାୟୁ ପରିବର୍ତ୍ତନ ମାନବର ପୁରୁଣା ଜ୍ଞାନର ପୁନର୍ବିଚାର କରିବାକୁ ବାଧ୍ୟ କରୁଛି । ଯେତେବେଳେ ସାରା ଭାରତରେ ତାପମାତ୍ରା ହେଉଥିଲା । ମନ୍ଦିରର ପୋଖରୀ, ଗ୍ରାମର ଜଙ୍ଗଲ, ତରାଭୂମି ଏବଂ ଅନ୍ୟ ପୋଖରୀକୁ ସମୟରେ ବିଶ୍ରାମ ଦେଉଥିଲେ । ତାପମାତ୍ରା ହ୍ରାସ ପାଇବା ପରେ ଅପରାହ୍ଣ ତଥା ସନ୍ଧ୍ୟା ଆଡ଼କୁ ପୁଣି କାମ ଆରମ୍ଭ ହେଉଥିଲା । ଆଜିର ସହରାଞ୍ଚଳ ଜୀବନଶୈଳୀରେ ପ୍ରାୟତଃ ଜୈବିକ ତଥା ଜଳବାୟୁର ବାସ୍ତବତାକୁ ଅଣଦେଖା କରାଯାଉଛି । ନିର୍ମାଣ ଶ୍ରମିକମାନେ ମଧ୍ୟାହ୍ନ ସ୍ଥାନରେ ତାପ କେନ୍ଦ୍ରିତ ହୁଏନାହିଁ । ଝରକାଗୁଡ଼ିକ କୁସ୍ ଉତ୍ତମରେ ପାଇଁ ଠିକ୍ରେ ଲଗାଯାଇଥାଏ । ଘରର ମଝିରେ ଥିବା ଖୋଲା ଅଗଣା ବେଳ ଗରମ ପବନ ଉପରକୁ ନିର୍ଦ୍ଦିଷ୍ଟ ହୁଏ । କୁହାଯାଇପାରେ ପାରମ୍ପରିକ ଘରଗୁଡ଼ିକ ପ୍ରାୟତଃ ବହୁ ହୋଇଥିବା ତାପ କୋଠି ଅପେକ୍ଷା ଭାରତର ଅନେକ ସ୍ଥାନରେ, ସ୍ଥାନୀୟ ଜଳବାୟୁର ପରିସ୍ଥିତି ଅନୁସାରେ ଘରଗୁଡ଼ିକ ତିଆରି କରାଯାଇଥିଲା । ଗରମ ଅଞ୍ଚଳରେ ଛାତ ଉଚ୍ଚ ହୋଇଥିଲା । କାରଣ ଗରମ ପବନ ଉପରକୁ ଉଠେ, ତଳ ଆଡ଼କୁ ଥଣ୍ଡା ରୁହେ । ବାରଣ୍ଡା ଥିବାରୁ ସୂର୍ଯ୍ୟକିରଣ ସିଧାସଳଖ କାନ୍ଥ ଉପରେ ପଡ଼ୁନଥିଲା, ଛାଇ ମିଳୁଥିଲା । ଘର ଚାରିପାଖରେ ଗଛ ଲଗାଯାଇଥିଲା । ଏହା ଘରର ସୌନ୍ଦର୍ଯ୍ୟବର୍ଦ୍ଧନ କରିବା ସହ ତାପମାତ୍ରା ନିୟନ୍ତ୍ରଣ ମଧ୍ୟ କରୁଥିଲା । ଘର ବାହାରେ ପ୍ରାୟ ଆମ ପରି ଫଳଗଛଟିଏ ରହୁଥିଲା । କୁହାଯାଇପାରେ ଏହା ଜଳବାୟୁ ଇଞ୍ଜିନିୟରିଂ ଥିଲା । ନିମ୍ନ, ବର, ନଡ଼ିଆ, ତାଳ, ଅଶ୍ରୁତ ଆଦି ଗଛ ତଥା ବାଉଁଶବଣ ସବୁ ପରିବେଶ ସୁରକ୍ଷାର କାର୍ଯ୍ୟ କରୁଥିଲା । ପାଣିପାଣିକଳ ଗ୍ରୀଷ୍ମଋତୁରେ ବେଶି ଜଳପୁଞ୍ଜି ଏବଂ ଅଣ୍ଡାଖାଦ୍ୟ ଗ୍ରୀଷ୍ମଋତୁରେ ବେଶି ଜଳପୁଞ୍ଜି କରୁଥିଲା । ଦହି, ଚୋରାଣି, ଛତୁଆ ବା ବେଲପଣା, ପଲଡ଼ାଣି ଇତ୍ୟାଦି ପିଇଥିଲେ । କାଳୁଡ଼ି, ତରଭୁଜ ପରି ଋତୁକାଳୀନ ଫଳ ଖାଉଥିଲେ । ସୁରେଇ, ମାଠିଆ ପରି ମାଟିପାତ୍ରରେ ପାନୀୟଜଳ ରଖାଯାଉଥିଲା, ଯାହା ପ୍ରାକୃତିକ ଭାବରେ ଥଣ୍ଡା ରହୁଥିଲା । ଓଡ଼ିଶାରେ ପଖାଳଭାତ ଜଳବାୟୁ

# ବରିଷ୍ଠଙ୍କ ନିର୍ଯ୍ୟାତନା ଓ ନିରାକରଣ

ବରିଷ୍ଠଙ୍କ ନିର୍ଯ୍ୟାତନା ଗୋଟିଏ ଗଭୀର ସାମାଜିକ ସମସ୍ୟା । ସାଧାରଣତଃ ବରିଷ୍ଠମାନେ ଯେଉଁ ସମ୍ପଦ ସଂଗ୍ରହ ଉପରେ ନିର୍ଭର କରିଥାନ୍ତି, ପ୍ରାୟ ସେମାନଙ୍କ ଦ୍ୱାରା ଉପେକ୍ଷିତ ଏବଂ ନିର୍ଯ୍ୟାତିତ ହୋଇଥାନ୍ତି । ମହାତ୍ମା ଗାନ୍ଧୀଙ୍କ ମତରେ 'ଗୋଟିଏ ସମାଜର ଚିହ୍ନଟ ତା'ର ବୟସ୍କଙ୍କ ପ୍ରତି ବ୍ୟବହାରରୁ ହୋଇଥାଏ' । ତେବେ, ପଶ୍ଚାତ୍ତ୍ୟାଗ, ନିର୍ଯ୍ୟାତନା ବା ଦୁର୍ବ୍ୟବହାର ନିରାକରଣ ପାଇଁ ସତେଜତା କିପରି ସୃଷ୍ଟି କରାଯାଇପାରେ ପ୍ରଥମତଃ ବରିଷ୍ଠ କିପରି ନିଜକୁ ସୁରକ୍ଷା ଦେବେ ତାହା ନିଜେ ଶିଖିବା ଦରକାର । ସେମାନେ ବିଭିନ୍ନ ସାମାଜିକ କାର୍ଯ୍ୟକ୍ରମରେ ଯୋଗ ଦେଇ ସମାଜର ପ୍ରତ୍ୟେକ ବର୍ଗର ସହ ଭାବ ଆଧାନପ୍ରଦାନ କରିବା ସହିତ ନିଜେ ସ୍ଥିତିକୁ ବଜାୟ ରଖିବା ଦରକାର । ସେମାନେ ସଂଗଠନ ବା ଅନୁଷ୍ଠାନ ଗଢ଼ି ଏକତ୍ର ହେବା ସହିତ ତା' ମଧ୍ୟରେ ସଂଗଠନର ଜଳାଶୟକାରୀ କାର୍ଯ୍ୟ କରିବା ଦରକାର । ଏହା ସୁବିଧିକୁ ଅନୁପ୍ରାଣିତ କରିବ । ବରିଷ୍ଠ ନାଗରିକମାନେ ସରକାରଙ୍କ ବିଭିନ୍ନ ଯୋଜନା ବିଷୟରେ ଅବଗତ ହେବା ଦରକାର । ଓଡ଼ିଶାରେ ଏଭଳି କେତେକ ଯୋଜନା ମାଧ୍ୟମରେ ବରିଷ୍ଠ ନାଗରିକଙ୍କ ସକାଶେ ଗୃହ, ଦୈନନ୍ଦିନ ସେବା କେନ୍ଦ୍ର, ବୃଦ୍ଧାବସ୍ଥା ସ୍ୱାସ୍ଥ୍ୟକେନ୍ଦ୍ର ଭ୍ରାମ୍ୟମାଣ ସେବା କେନ୍ଦ୍ର ଆଦିର ବ୍ୟବସ୍ଥା କରାଯାଇଛି । ପ୍ରତ୍ୟେକ ଉପଖଣ୍ଡରେ ସରକାର ଶ୍ରଦ୍ଧାଳୁ ଗଢ଼ିଛନ୍ତି, ଯାହାର ଆଶ୍ୱସ୍ତ୍ୟ ଅବହେଳିତ ବରିଷ୍ଠ ନାଗରିକମାନେ

ନେଇ ପାରିବେ । ରାଜ୍ୟ ଓ ଜିଲ୍ଲାରେ ନେଇ କୃତ୍ରିମ ସ୍ତରରେ ସରକାରୀ ବିଭାଗ ବରିଷ୍ଠ ନାଗରିକମାନଙ୍କ ସମସ୍ୟାର ସମାଧାନ ଇତ୍ୟାଦି ପାଇଁ କାର୍

# ଶିବ ଭକ୍ତ ମାର୍କଣ୍ଡେୟ



ରଷି ମୁକୁଣ୍ଡ ସନ୍ତାନ ଲାଭ ଆଶାରେ ବ୍ରହ୍ମାଙ୍କୁ ଚପସା କଲେ । ରଷିଙ୍କର କଠୋର ଚପସାରେ ବ୍ରହ୍ମା ସହସ୍ର ହୋଇ ପୁତ୍ର ଦାନ ପାଇଁ ସମ୍ମତ ହୋଇଥିଲେ । ସହସ୍ର ବିଧିଆଁ ପୁତ୍ର କିମ୍ବା ଗୋଟିଏ ଧାର୍ମିକ ପୁତ୍ର, ଯାହାର ଆୟୁଷ ୬ ବର୍ଷ । ଦୁଇଟି ମଧ୍ୟରୁ ଗୋଟିଏ ଗ୍ରହଣ କରିବା ପାଇଁ ବ୍ରହ୍ମା ରଷିଙ୍କୁ କହିଲେ । ରଷି ୬ ବର୍ଷ ଆୟୁଥିବା ଧାର୍ମିକ ପୁତ୍ରଲାଭ କରିବାର ଇଚ୍ଛା ପ୍ରକାଶ କରିଥିଲେ । ବ୍ରହ୍ମାଙ୍କର ଆଶୀର୍ବାଦରୁ ରଷି ପୁତ୍ର ଲାଭ କଲେ । ଯାହାଙ୍କ ନାମ ମାର୍କଣ୍ଡେୟ । ସେ ହେଉଛନ୍ତି ପରମ ଶିବ ଭକ୍ତ । ମୁକୁଣ୍ଡ ରଷିଙ୍କ ଅନନ୍ୟ ବ୍ରତ ଘୋର ଚପସା କରି ମୁକୁଣ୍ଡ ରଷି ପୁତ୍ର ଲାଭ କଲେ । ହେଲେ ପୁତ୍ରର ସମ୍ପ୍ର ଆୟୁ ପାଇଁ ଚିନ୍ତାରେ ପଡ଼ିଲେ । ପରେ ମୁକୁଣ୍ଡ ରଷି ଗୁଣଦାନ ପୁତ୍ରର ଆୟୁଷ ବିଷୟ ବିଚାର କରି ବ୍ୟସ୍ତ ହୋଇପଡ଼ିଲେ । ସେ ଦଶକାରଣରେ ଗୋଦାବରୀ ନଦୀ କୂଳରେ ପୁନର୍ବାର ଚପସା ଆରମ୍ଭ କରିଥିଲେ । ତାଙ୍କ ଚପସାରେ ବ୍ରହ୍ମା ସହସ୍ର ହୋଇଥିଲେ ମଧ୍ୟ ପୁତ୍ରର ଆୟୁଷକୁ ସମ୍ପର୍କ ନୁହେଁ ବୋଲି କହିଲେ । ବିଫଳ ମନୋରଥ ମୁକୁଣ୍ଡ ସଫଳତା ଆଶାରେ ବିଷ୍ଣୁଙ୍କର ଆରାଧନା

ଆରମ୍ଭ କରି ଏହା ସମ୍ପର୍କ ନୁହେଁ ବୋଲି ତାଙ୍କଠାରୁ ଜାଣି ପାରିଥିଲେ । ପୁତ୍ର ମୃତ୍ୟୁ ପୂର୍ବରୁ ନିଜର ମୃତ୍ୟୁ ଲାଭ ଆଶାରେ ମୁକୁଣ୍ଡ ଅନନ୍ୟ ବ୍ରତ ଆରମ୍ଭ କଲେ । ରଷି ପତ୍ନୀ ମଧ୍ୟ ପଠିକାର ପଥ ଅନୁସରଣ କରିଥିଲେ । ପିତାମାତାଙ୍କର ଅବସ୍ଥା ଅବଲୋକନ କରି ପୁତ୍ର ବ୍ୟସ୍ତ ହୋଇପଡ଼ିଥିଲେ ଏବଂ ମାତାଙ୍କଠାରୁ ସେମାନଙ୍କର ଅନନ୍ୟତା କାରଣ ଜାଣିବାକୁ ପାଇଲେ । ଘୋର ଚପ ଆରମ୍ଭ କରି ପୁତ୍ର ଅପମୃତ୍ୟୁକୁ ଦୂରେଇ ଦେବା ପାଇଁ ପିତାମାତାଙ୍କୁ ସମ୍ମୁଖରେ ଦୃଢ଼ ପ୍ରତିଜ୍ଞା କଲେ । ପିତାମାତାଙ୍କଠାରୁ ବିଦାୟ ନେଇ ପୁତ୍ର ଯାଇ ପୁଲହ ରଷିଙ୍କ ଆଶ୍ରମରେ ପହଞ୍ଚିଲେ । ମୁକୁଣ୍ଡ ପୁତ୍ରଙ୍କର ପରିଚୟ ଲାଭକରି ପୁଲହ ତାଙ୍କଠାରୁ ସମସ୍ତ ବିଷୟ ଅବଗତ ହୋଇଥିଲେ । ଅପମୃତ୍ୟୁରୁ ରକ୍ଷା ପାଇବା ଏବଂ ଚିରଜୀବୀ ହେବା ପାଇଁ ଶଙ୍କରଙ୍କୁ

ଆରାଧନା କରିବା ପାଇଁ ଉପଦେଶ ଦେଇଥିଲେ । ମାର୍କଣ୍ଡେୟଙ୍କ ଶିବଙ୍କୁ ଆରାଧନା ପୁଲହ ରଷିଙ୍କର ଉପଦେଶ ପାଇଁ ମୁକୁଣ୍ଡ ରଷିଙ୍କ ପୁତ୍ର ମାର୍କଣ୍ଡେୟ କଣ୍ଠପୁନିକ ଆଶ୍ରମକୁ ଯାତ୍ରା କରିଥିଲେ । କଣ୍ଠପୁନିକ ଶେଷ ପରମ ଶିବଭକ୍ତ ଥିଲେ । ସେ ସେତେବେଳେ ପୁରୁଷୋତ୍ତମ କ୍ଷେତ୍ରରେ ଅବସ୍ଥାନ କରୁଥିଲେ । ବାଳକ ମାର୍କଣ୍ଡେୟ କଣ୍ଠପୁନିକ ଆଶ୍ରମ କରିପାରିଥିଲେ ନିଜର ବ୍ୟବହାର ଦ୍ୱାରା ମାର୍କଣ୍ଡେୟଙ୍କଠାରୁ କଣ୍ଠପୁନିକ ତାଙ୍କର ଆଗମନର କାରଣ ଜାଣିବାକୁ ପାଇଲେ । ମାର୍କଣ୍ଡେୟଙ୍କ ଆୟୁଷ ବୃଦ୍ଧି କରିବା ପାଇଁ କଣ୍ଠପୁନିକ ଶିବଙ୍କୁ ଆରାଧନାର ଉପଦେଶ ପ୍ରଦାନ କରିଥିଲେ ଏବଂ ଏହାସହିତ ସମସ୍ତ ବିଧି ମଧ୍ୟ ବୁଝାଇଥିଲେ । ମୁନି, ମାର୍କଣ୍ଡେୟଙ୍କୁ ଓଁକାର ସ୍ତୁତି ମୃତ୍ୟୁରୁ ମୁକ୍ତ ପ୍ରଦାନ କରିଥିଲେ । ମାର୍କଣ୍ଡେୟ ଶ୍ରୀକ୍ଷେତ୍ରରେ

ନିଜେ ଶିବଲିଙ୍ଗ ସ୍ଥାପନ କରି ଆରାଧନା ଆରମ୍ଭ କଲେ । ମାର୍କଣ୍ଡେୟଙ୍କ ଚିରଜୀବୀ କରି ମହାଦେବ ହେଲେ ମୃତ୍ୟୁରୁ ମାତ୍ରାସ କୃଷ୍ଣ ଦୁତୀୟା ଚୈତ୍ୟାସରେ ଯେଉଁଦିନ ମାର୍କଣ୍ଡେୟଙ୍କୁ ୬ ବର୍ଷ ପୂର୍ବ ଦେଲା ସେହିଦିନ ତାଙ୍କର ଆରାଧନା ଚାଲିଥିବା ସମୟରେ ମୃତ୍ୟୁଦେବ ଯମ ମାର୍କଣ୍ଡେୟଙ୍କ ନିକଟରେ ଉପସ୍ଥିତ ହୋଇଥିଲେ । ମୃତ୍ୟୁଦେବଙ୍କର ଆଦର୍ଶାବରଣ ବାଳକ ମାର୍କଣ୍ଡେୟ ଭୟଭୀତ ହୋଇ ଶିବଲିଙ୍ଗକୁ କାନ୍ଦୁ ଧରିଥିଲେ । ମହାଦେବ ଶିବଲିଙ୍ଗ ମଧ୍ୟରୁ ଆବିର୍ଭୂତ ହୋଇ ମାର୍କଣ୍ଡେୟଙ୍କୁ ମୃତ୍ୟୁ ମୁଖରୁ ରକ୍ଷାକରି ଚିରଜୀବୀ ହେବାର ଆଶୀର୍ବାଦ ପ୍ରଦାନ କରିଥିଲେ । ମାର୍କଣ୍ଡେୟ ଚିରଜୀବୀ ହେବାର ସୌଭାଗ୍ୟ ଲାଭ କରିଥିଲେ ହେଲେ ମୃତ୍ୟୁଦେବତା ତାଙ୍କ କର୍ତ୍ତବ୍ୟ ପୂର୍ଣ୍ଣ କରିବାରେ ଅସଫଳ ହୋଇଥିଲେ । ମୃତ୍ୟୁଦେବତା ଶଙ୍କରଙ୍କର ଭକ୍ତ ପ୍ରତି ଅନୁଗ୍ରହକୁ ଶ୍ରବଣକରି ଗ୍ରହଣ କରିଥିଲେ । ମାର୍କଣ୍ଡେୟ ଶିବଙ୍କୁ ପାରୁ ମୃତ୍ୟୁକୁ ଜୟ କରି ଚିରଜୀବୀ ହୋଇଥିବା ଦୃଷ୍ଟି ହୁଏ । ଶଙ୍କରଙ୍କର ନୂତନ ନାମ ମୃତ୍ୟୁରୁ ମୁକ୍ତ ପ୍ରଦାନ କରିଥିଲେ ।



ବିଷ୍ଣୁ ଦାସ ଭଗବାନ ଶିବଶଙ୍କରଙ୍କ ପରମ ଭକ୍ତ । ସେ ଦାକ୍ଷିଣାତ୍ୟରେ ମଲ୍ଲବନ୍ଧୁ ନାମକ ଏକ ଗ୍ରାମରେ କୁଟୀରଟିଏ ନିର୍ମାଣ କରି ରହୁଥିଲେ । ଗ୍ରାମର ଲୋକମାନେ ଚପସାଙ୍କ ବିଚାର ବିମର୍ଶ କରି ପ୍ରତ୍ୟେକ ଶୁଭକର୍ମ କରନ୍ତି । ଗ୍ରାମବାସୀ ଚପସାଙ୍କୁ ଭୋଜନ ଦିଅନ୍ତି । ଚପସା ବିଚାରକଲେ ଗ୍ରାମ ଲୋକମାନେ ମୋର ବହୁତ ସେବା କରୁଛନ୍ତି । ମୁଁ ଏମାନଙ୍କ ପାଇଁ କିଛି କରିବି । କ'ଣ ବା କରିବେ, ସମସ୍ତେ ତ ସାବଲମ୍ବୀ । ପରେ ଚିନ୍ତା କରି ଦେଖିଲେ ଗ୍ରାହ କର୍ମମାନଙ୍କରେ ଖାଇବାକୁ ଗଲେ ଦେଖିଲେ ଯେଉଁ ବ୍ୟକ୍ତିର ଗ୍ରାହ ତାକୁ ମନେ ପକାଇ ପରିବାରର ସମସ୍ତେ କାନ୍ଦୁଛନ୍ତି । ବିଷ୍ଣୁଦାସ ଚିନ୍ତା କଲେ ମୁଁ ଯଦି ସେ ମୃତ ବ୍ୟକ୍ତିଙ୍କୁ କିଛି କ୍ଷଣ ପାଇଁ ସେମାନଙ୍କ ପରିଚ୍ଛନ୍ନ ଆଗରେ ଦେଖାଇପାରନ୍ତି, ତାହେଲେ ଆମେ ପ୍ରତି ସେମାନଙ୍କର ଉପକାରର ରକ୍ଷା କିଛି ମାତ୍ରାରେ ପରିଶୋଧ ହୋଇପାରନ୍ତା । ଏହା ଚିନ୍ତା କରି ବିଷ୍ଣୁଦାସ ଭଗବାନ ଶିବଙ୍କୁ ଆରାଧନା କଲେ । ଭଗବାନ ଶିବ ଦର୍ଶନ ଦେଇ କହିଲେ ବିଷ୍ଣୁ ଦାସ ମୁଁ ତୁମ ଭକ୍ତିରେ ଅତ୍ୟନ୍ତ ପ୍ରସନ୍ନ । ତୁମେ କ'ଣ ଚାହାଁ । ବିଷ୍ଣୁଦାସ କହିଲେ ପ୍ରଭୁ ମୁଁ କିଛି ମାଗିବାକୁ ଚାହୁଁଛି । ଶଙ୍କର କହିଲେ ତୁମର ଯାହା ଇଚ୍ଛା ମାଗ, ମୁଁ ଅତିରେ ପୂରଣ କରିବି । ଚପସା ଜଣକ କହିଲେ ଭଗବାନ ମୋର ମାତ୍ର ଗୋଟିଏ ଇଚ୍ଛା ଯେ ଗ୍ରାମର ଯେତେ ଲୋକ ଆଜି ପର୍ଯ୍ୟନ୍ତ ମରିଛନ୍ତି ସମସ୍ତଙ୍କୁ ତାଙ୍କ ପରିବାର ସମ୍ମୁଖରେ କିଛି କ୍ଷଣ ଦର୍ଶନ କରାଇବା ପାଇଁ । ଭଗବାନ ଶଙ୍କର ତଥାସ୍ତୁ କହି ଅଭର୍ଷୟାନ ହୋଇଗଲେ । କିଛି ସମୟ

## ଆତ୍ମାକୁ ନାଶ କଲା ଭଳି ଶକ୍ତି ନାହିଁ

ପରେ ହଠାତ ବିଷ୍ଣୁଦାସଙ୍କ ଆଗରେ ଶହ ଶହ ଭକ୍ତଙ୍କ ଆଲୋକମାନ ପ୍ରକଟିତ ହେଲା । ଏହା ଦେଖି ଚପସା ଭାବିଲେ ଭଗବାନ ଶିବ ବୋଧେ ମୋତେ ଠକି ଦେଲେ । ସେ ପୁଣି ଭଗବାନଙ୍କୁ ଡାକିଲେ । ପୁନଶ୍ଚ ଭଗବାନ ଦର୍ଶନ ଦେଇ କହିଲେ, ବିଷ୍ଣୁଦାସ ପୁଣି କ'ଣହେଲା । ବିଷ୍ଣୁଦାସ କହିଲେ ପ୍ରଭୁ ମୁଁ ଆପଣଙ୍କୁ ମାଗିଥିଲି ଯେ ମୃତ ବ୍ୟକ୍ତିମାନଙ୍କୁ ସେମାନଙ୍କ ପରିବାରକୁ ଜୀବନ୍ତ ରୂପେ ଦର୍ଶନ କରେଇ ଦେବା ପାଇଁ । ହେଲେ ମୃତ ବ୍ୟକ୍ତି ବଦଳରେ ଏ ଆଲୋକମାନ । ଭଗବାନ ଶଙ୍କର କହିଲେ ବିଷ୍ଣୁଦାସ ତୁମେ ମହାନ ଚପସା କିନ୍ତୁ ତୁମର ମନରେ ଥିବା ସାମାନ୍ୟ ଅହଂ ଭାବନା ଲାଗି ତୁମେ ତଥାସ୍ତୁ ମୂଲ୍ୟକୁ ଭୁଲି ହୁଅ । ଏ ଯେଉଁ ଆଲୋକମାନ ତୁମ ଆଗରେ ଉଦ୍ଭାସିତ ତାହା ହେଉଛି ଆତ୍ମା । ଯାହା ଶରୀର ଭିତରେ ଥାଇ ମଣିଷର ସମସ୍ତ ଅଙ୍ଗକୁ ପରିଚାରିତ କରାଏ । ଆତ୍ମା ଶରୀର ଭିତରେ ଥିଲା ପର୍ଯ୍ୟନ୍ତ ତାହା ଜୀବ ବୋଲାଏ । ଆତ୍ମା ଶରୀର ଛାଡ଼ି ଚାଲିଗଲେ ତାହା ଶବରେ

ଗଣାଯାଏ । ଆତ୍ମାକୁ ନାଶ କଲା ଭଳି ଶକ୍ତି କାହାର ନାହିଁ । ଆତ୍ମାର ରୂପ ଅରୂପ କିଛି ନଥାଏ । ତୁମର ମାଗିବା ଶୈଳୀରେ ମୁଁ ଆତ୍ମାକୁ ପ୍ରଦାନ କଲି । ଯାହା ମୋ ପାଖରେ ଥିଲା । କିନ୍ତୁ ଯେଉଁ ଆତ୍ମାମାନ ଯେଉଁ ଶରୀରରେ ଥିଲା ସେ ଶରୀରର ମୃତ୍ୟୁ ପରେ ତାକୁ ଆତ୍ମା ଛାଡ଼ି ଚାଲିଗଲା । ତାକୁ ଶବ କହି ତାର ଆତ୍ମାମାନେ ଅଗ୍ନିରେ ଦହନ କରି ଦେଇଛନ୍ତି । ଯେପରି ଆତ୍ମା ବିନା ଶରୀର ନାହିଁ ଠିକ୍ ସେପରି ଶରୀର ବିନା ଆତ୍ମା ନାହିଁ । ତୁମେ ପ୍ରଥମେ ସେ ହାଡ଼ ମାଫସର ଶରୀର ନେଇ ଆସ ମୁଁ ସେଥିରେ ଆତ୍ମା ସଂସ୍ଥାପନ କରି ତୁମ ଇଚ୍ଛା ପୂରଣ କରିବି ।



## ବାସ୍ତୁ କ'ଣ କହେ

### ପତିପତ୍ନୀଙ୍କ ସମ୍ପର୍କ ସୁଦୃଢ଼ ପାଇଁ...

- ବିଭିନ୍ନ ଚିନ୍ତା କାରଣରୁ ଯଦି ପତିପତ୍ନୀଙ୍କ ସଂପର୍କରେ ଫଟା ପଡ଼ୁଥାଏ, ତେବେ ଘରେ ଏପରି କିଛି ଫଟେ ରଖନ୍ତୁ, ଯାହା ପତିପତ୍ନୀଙ୍କ ସଂପର୍କକୁ ମଧୁର କରିବ । ଶୟନ କକ୍ଷରେ ରାଧା-କୃଷ୍ଣଙ୍କର ଏକ ସୁନ୍ଦର ଫଟୋ ଲଗାନ୍ତୁ ।
- ହସ୍ତସୂତା ଏକ ସୁନ୍ଦର ଦମ୍ପତିଙ୍କ ଫଟୋ ଲଗାନ୍ତୁ ।
- ଏହାବ୍ୟତୀତ ହିମାଳୟ, ଶଙ୍ଖ କିମ୍ବା ବାହୁରୀ ଚିତ୍ର ମଧ୍ୟ ଲଗାଇ ପାରିବେ ।
- ଧାନ ରଖନ୍ତୁ ଉପରୋକ୍ତ ମଧ୍ୟରୁ ଯେକୌଣସି ଗୋଟିଏ ଫଟୋ ଲଗାଇ ପାରିବେ ।
- ଯଦି ଶୟନ କକ୍ଷ ଅଗ୍ନିକୋଣରେ ହୋଇଥାଏ, ତେବେ ପୂର୍ବ କାନ୍ଥରେ ଶାନ୍ତ ସମୁଦ୍ର ଚିତ୍ର ଲଗାନ୍ତୁ ।
- ଶୟନ କକ୍ଷରେ ଭୁଲ୍ଲେ ବି ପାଣି ସମ୍ବନ୍ଧୀୟ ଫଟୋ ଲଗାଇବେ ନାହିଁ ।

## ଦେବତାଙ୍କୁ ପୂଜା ଅନୁଯାୟୀ ଫଳ



ହିନ୍ଦୁ ଧର୍ମରେ ୩୩ ଜୋଟି ଦେବାଦେବୀ । ତେବେ ଭିନ୍ନ ଭିନ୍ନ ଦେବାଦେବୀଙ୍କ ପୂଜାରେ ଥାଏ ଭିନ୍ନ ଭିନ୍ନ ଫଳ । ମହାଦେବ: ବିପଦରୁ ଉଦ୍ଧାର, ଧନବୃଦ୍ଧି, ଜ୍ଞାନଲାଭ, ସର୍ବମଙ୍ଗଳ ସାଧନ ଲାଭ ଏବଂ ଯୋଗସିଦ୍ଧି ପ୍ରାପ୍ତ ହୁଏ । ବିଷ୍ଣୁ: ବୈକୁଣ୍ଠ ଲାଭ ଓ ପରମାତ୍ମ ବୃଦ୍ଧି ହୁଏ, ଯମ: ନର୍କରୁ ଉଦ୍ଧାର ଓ ଆୟୁ ବୃଦ୍ଧି ହୁଏ, ଅଗ୍ନି: ନାରୋଗ ଶରୀର ଲାଭ ଓ ନେତ୍ର ବୃଦ୍ଧି ହୁଏ । ପୂର୍ବୀ: ନିରୋଗ ଶରୀର ଲାଭ, ଋଶେଶ: ବୃଦ୍ଧି ଓ ଜ୍ଞାନ ଲାଭ । ଦୁର୍ଗା: ଦୁର୍ଗତି ନାଶ ଓ ଭୟ ଦୂର ହୁଏ, ପାର୍ବତୀ: ରାଜ ପ୍ରତିଷ୍ଠା ଓ ଶତ୍ରୁ ନାଶ ହୁଏ । ଲକ୍ଷ୍ମୀ: ଅଷ୍ଟ-ବୈଶ୍ଣବୀ ଲାଭ ହୁଏ, ସରସ୍ୱତୀ: ବିଦ୍ୟା ଲାଭ ହୁଏ, ବିଶ୍ୱକର୍ମା: ପ୍ରତିଷ୍ଠା ଲାଭ ଓ ବାଣିଜ୍ୟ ବୃଦ୍ଧି ହୁଏ, କାଳିକେୟ: ପରାକ୍ରମ-ବଳ-ଶକ୍ତି ବୃଦ୍ଧି ହୁଏ ।

## ହିନ୍ଦୁ

ଧର୍ମରେ ବିଭିନ୍ନ ପ୍ରକାର ପରମ୍ପରା ଦେଇ ରହି କରିବାକୁ ପଡ଼େ । ଏହି ପରମ୍ପରାଗୁଡ଼ିକ ଲୋକଦେଖାଣିଆ ନୁହେଁ ଏହା ପଛରେ ଧାର୍ମିକ ଓ ବୈଜ୍ଞାନିକ କାରଣଗୁଡ଼ିକ ରହିଛି । ଆସନ୍ତୁ ଜାଣିବା କିଛି ପରମ୍ପରା ଓ ତା'ର ବୈଜ୍ଞାନିକ କାରଣ ।

ମଥାରେ ଡିକକ ଲଗାଇବା: ହିନ୍ଦୁ ପରମ୍ପରା ଅନୁସାରେ ବିଭିନ୍ନ ଧାର୍ମିକ ଅନୁଷ୍ଠାନ ଓ ପୂଜାପାଠରେ ମଥାରେ ଡିକକ ଲଗାଯାଏ । ମଥାରେ ଡିକକ ଲଗାଇବା ଦ୍ୱାରା ବହୁତ ଶୁଭ ହୋଇଥାଏ । ସିନ୍ଦୂର କିମ୍ବା କୁମୁଦ୍ରେ ଡିକକ ପ୍ରସ୍ତୁତ ହୋଇଥାଏ । ବୈଜ୍ଞାନିକ ଅନୁସାରେ ଆଖୁଦୁର ମଧ୍ୟ ଭାଗରୁ ନାକ ମଥାକୁ ଲାଗି ରହିଛି । ମଥାରେ ଡିକକ ଲଗାଇବା ସମୟରେ ନାକ ଉପରେ ଚାପ ପଡ଼େ । ଏହା ଅଧିକ ସକ୍ରିୟ ହୋଇଯାଏ । ଫଳରେ ସମ୍ପୂର୍ଣ୍ଣ ଶରୀରର ମାଫସେପାକୁ ରକ୍ତସଂଚାର ଭଲ ଭାବରେ ହୋଇଥାଏ । ମଥାରେ ଶକ୍ତି ସଂଚାର ହୁଏ ଓ ସୌନ୍ଦର୍ଯ୍ୟ ବୃଦ୍ଧି ହୁଏ । ମହିଳାମାନେ ଲଗାଇଥିବା ସିନ୍ଦୂରରେ ହଳଦୀ, ରୂନା ରହିଛି ଯାହା ରକ୍ତପ୍ରେସର ନିୟନ୍ତ୍ରଣ କରିବାର ସହାୟକ ହୋଇଥାଏ ।

ହାତ ଯୋଡ଼ି ନମସ୍କାର ହେବା: କାହାକୁ ଭେଟିବା ସମୟରେ ଅଭିବାଦନ କରାଇବା ପାଇଁ ହାତ ଯୋଡ଼ି ପ୍ରଣାମ କରିଥାନ୍ତି । ସମସ୍ତେ ଜାଣନ୍ତି ନମସ୍କାର ଦ୍ୱାରା ଜଣେ ଅନ୍ୟ ଜଣକୁ ସମ୍ମାନ ଦିଅନ୍ତି । ହେଲେ ଏହାର ମଧ୍ୟ ବୈଜ୍ଞାନିକ କାରଣ ରହିଛି । ଜଣେ ହାତଯୋଡ଼ି ନମସ୍କାର କରିବା ସମୟରେ ଦୁଇହାତର ଆଙ୍ଗୁଳିର ଶୀର୍ଷ ଭାଗ ପରମ୍ପରକୁ ସ୍ପର୍ଶ ଦ୍ୱାରା ହେଉଥିବା ଚାପ ଆକ୍ୟୁପ୍ରେସରର କାର୍ଯ୍ୟ କରେ । ଏହା ପ୍ରତ୍ୟକ୍ଷ ଭାବରେ ଆଖୁ, କାନ ଓ ମସ୍ତିଷ୍କ ଉପରେ ପଡ଼େ । ବ୍ୟକ୍ତିକୁ ଏପରି ଅଭିବାଦନ କରିବା ଯୋଗୁଁ ତାଙ୍କୁ ମଧ୍ୟ ଅଧିକ ଦିନ ମନେ ରଖିପାରିବ ।

ଚରଣ ସ୍ପର୍ଶ: ଇଶ୍ୱରର ଅବା ଗୁରୁଜନମାନଙ୍କୁ ଆମେ ଚରଣ ସ୍ପର୍ଶ କରି ପ୍ରଣାମ କରୁଥାଉ । ଚରଣ ସ୍ପର୍ଶ କରିବା ଦ୍ୱାରା କେବଳ ଫଟା ଦରଳ କମିଯାଏ ତାହାନ୍ତୁହେଁ ବରଂ ମସ୍ତିଷ୍କରେ ଶକ୍ତି ସଂଚାର ହୁଏ । ଅନ୍ୟ ଜଣକ ଚରଣ ସ୍ପର୍ଶ କରିବା ସମୟରେ ତାଙ୍କ ପାଦରୁ ଏକ ଶକ୍ତି ଆମ ହାତ ମାଧ୍ୟମ ଦେଇ ଶରୀରରେ ପହଞ୍ଚେ ।

ଉପବାସ କରିବା: ହିନ୍ଦୁ ପରମ୍ପରାରେ ବ୍ରତ ରଖିବାର ମହତ୍ତ୍ୱ ରହିଛି । କେତେକ ସମୟରେ ଲୋକ ବିଶେଷକରି ମହିଳାମାନେ ନିର୍ଜଳା ବ୍ରତ ରଖିଥାନ୍ତି । ଅଧିକ ନ ହେଲେ ସପ୍ତାହରେ ଗୋଟିଏ ଦିନ କିମ୍ବା ତିଥି ଅନୁସାରେ ଉପବାସ ରହିବା ସାମ୍ଭବ ହିତକର । ଆୟୁର୍ବେଦ ବିଶେଷଜ୍ଞଙ୍କ ଅନୁସାରେ ଉପବାସ ଯୋଗୁଁ ପାଚନତନ୍ତ୍ର ସୁସ୍ଥ ରହେ । ଏହାଦ୍ୱାରା ପାଚନ କ୍ରିୟା ମଧ୍ୟ ଭଲ ହୋଇଥାଏ । ଏହି

ସମୟରେ ଫଳ ଆହାର କରିବା ଯୋଗୁଁ ଶରୀରରେ ଥିବା ବିଭିନ୍ନ ବିଷାକ୍ତ ଦ୍ରବ୍ୟ ବାହାରକୁ ବାହାରି ଆସେ । ଉପବାସ କରିବା ଯୋଗୁଁ ହୃଦ୍ଯୋଗ, ତାଳବେଟିଏ ଓ କ୍ୟାନସର ପରି ରୋଗ ଦୂର ହୋଇଯାଏ । ଭୂମିରେ ବସି ଭୋଜନ କରିବା: ଭାରତୀୟ ସଂସ୍କୃତିରେ ଭୂମିରେ ବସି ଭୋଜନ କରିବାକୁ ଉତ୍ତମ ଆଚାରଣ ମନାଯାଇଥାଏ । ବୈଜ୍ଞାନିକ ଦୃଷ୍ଟିରୁ ଚଟାଣରେ ବସି ଖାଇବା ଦ୍ୱାରା ଆମେ ଯାହା ବି ଖାଇଥାଉ, ତାହା ସହଜରେ ହଜନ ହୋଇଯାଏ । ଏହା ସହ ଆମ ମନ ଓ ମସ୍ତିଷ୍କ ଶାନ୍ତ ହୋଇଥାଏ ।

ଭୋଜନରେ ଖଟା ପରେ ମିଠା: ଭୋଜି ଭାତରେ ବିଭିନ୍ନ ଖାଦ୍ୟ ସହ ପ୍ରଥମେ ଖଟା ଦିଆଯାଏ ଓ ଶେଷରେ ମିଠା କିମ୍ବା ଛାତା ଦିଆଯାଏ । ବୈଜ୍ଞାନିକ ଦୃଷ୍ଟିରୁ ପ୍ରଥମେ ଖଟା ଖାଇବା ଯୋଗୁଁ ଆମର ପାଚନ ତନ୍ତ୍ର ଠିକ୍ ଭାବରେ କାର୍ଯ୍ୟ କରିବା ଆରମ୍ଭ କରେ । ଶେଷରେ ମିଠା ବ୍ୟତ୍ୟନ୍ତ ଖାଇବା ଯୋଗୁଁ ଶରୀରରେ ଅନୁକର ଚିତ୍ରତା କମ୍ ହୋଇଥାଏ । ଏହାସହିତ ଭୋଜନ ଶେଷରେ ମିଠା ହୋଇଥାଏ ।

ଖାଇବା ହେତୁ ସହସ୍ର ଓ ପ୍ରସନ୍ନତା ମଧ୍ୟ ଲାଗିଥାଏ । କାନ ଫୋଡ଼ାଇବା: ମହିଳାଙ୍କ ସହ କିଛି ଧାର୍ମିକ ପୁରୁଷମାନେ ମଧ୍ୟ କାନ ଫୋଡ଼ାଇଥାନ୍ତି । ବୈଜ୍ଞାନିକ ଦୃଷ୍ଟିରୁ କାନରୁ ମସ୍ତିଷ୍କକୁ ଏକ ସ୍ୱାୟତ୍ତ ସଂଯୋଗ ରହିଛି । କାନ ଫୋଡ଼ିବା ଦ୍ୱାରା ଏହି ସ୍ୱାୟତ୍ତ ରକ୍ତସଂଚାରକ ତାକୁ ହୋଇଥାଏ । ଏହାଦ୍ୱାରା ସ୍ମରଣ ଶକ୍ତି ବୃଦ୍ଧି ହୋଇଥାଏ ଓ ମସ୍ତିଷ୍କ ଶାନ୍ତ ରହିଥାଏ । ଏହାର ସକାରାତ୍ମକ ପ୍ରଭାବ ଆମ କଥା କହିବା ଶୈଳୀ ଉପରେ ମଧ୍ୟ ପଡ଼ିଥାଏ ।

ମୁଣ୍ଡରେ ଚୂଟି ରଖିବା: ହିନ୍ଦୁ ଧର୍ମରେ କେତେକ ସବୁ ଓ ମୁନିରଖିମାନେ ଲମ୍ବା ଚୂଟି ରଖିଥାନ୍ତି । ସାଧାରଣ ମୁଣ୍ଡର ଓ ମହିଳା ମୁଣ୍ଡରେ ବଡ଼ ଚୂଟି ରଖିଥାନ୍ତି । ବୈଜ୍ଞାନିକ ଦୃଷ୍ଟିରୁ ଚୂଟି ରଖିବା ଦ୍ୱାରା ମସ୍ତିଷ୍କ ଶାନ୍ତ ଓ ସ୍ଥିର ହୋଇଥାଏ । ଚିନ୍ତା ଓ ରାଗ ମଧ୍ୟ ଆସିନଥାଏ ।

ଦିଗକୁ ମୁଣ୍ଡ କରି ଶୋଇବା: ଶୋଇବା ସମୟରେ ମନେ ରଖିବା ଉଚିତ୍ ଯେ ଦକ୍ଷିଣ ଦିଗକୁ ପାଦ ଦେଇ ଶୋଇବା ଅନୁଚିତ୍ । ଦକ୍ଷିଣ ଦିଗକୁ ମୁଣ୍ଡ ଦେଇ ଶୋଇଲେ ବହୁତ ଭଲ । ବୈଜ୍ଞାନିକ ଦୃଷ୍ଟିରୁ ଯଦି ଆମେ ଉତ୍ତର ଦିଗକୁ ମୁଣ୍ଡ କରି ଶୋଇବା ତେବେ ପୃଥିବୀର ତୁଳନାତ୍ମକ ଭାବରେ ଆମ ମୁଣ୍ଡ ସିଧାରେ ରହିବ । ଶରୀରରେ ଥିବା କୌଣସି ତର୍କ ମସ୍ତିଷ୍କକୁ ପ୍ରଭାବିତ ହୋଇଥାଏ । ଏହାଦ୍ୱାରା ରକ୍ତଚାପ ସମସ୍ୟା ବଢ଼ିବା ସହିତ ବିଭିନ୍ନ ପ୍ରକାର ମାନସିକ ରୋଗ ମଧ୍ୟ ହୋଇଥାଏ ।

## କଇଁଛ ପୂଜାରେ ଭୂମି ଦୋଷ ଦୂରକରେ

ଭୂମି ଦୋଷ ଥିଲେ ଆପଣଙ୍କର ବିଭିନ୍ନ କାର୍ଯ୍ୟ ଅସଫଳ ହେବା ସହିତ ଅଶାନ୍ତି ମଧ୍ୟରେ ରହିଥାନ୍ତି । ଏକାକି ସମସ୍ୟାକୁ ଦୂର କରିବା ପାଇଁ ମାଗିବ କଇଁଛ ପୂଜା କରନ୍ତୁ । ପୂଜା ପାଇଁ ଭୂମି ଉପରେ ଲାଲ୍ ବସ୍ତ୍ର ବିଛାନ୍ତୁ । କଇଁଛ ଉପରେ ଗଜାକଳ ଛିଟା ମାରି ସିନ୍ଦୂର ଡିକକ ଲଗାନ୍ତୁ । କଇଁଛକୁ ଉଚ୍ଚ କପଡ଼ା ଉପରେ ପୂର୍ବଦିଗକୁ ମୁହଁ କରି ରଖନ୍ତୁ । ଏହାପରେ ଧୂପ-ଦୀପ-କଳ-ବସ୍ତ୍ର-ଫଳ ଅର୍ପଣ କରି କଇଁଛକୁ ପୂଜା କରନ୍ତୁ । ତଟା ପ୍ରସାଦ ପ୍ରସ୍ତୁତ କରି ଏହାକୁ ବାଖନ୍ତୁ । ଓଁ ଆଧାର ପୁରୁଣାୟ କାମ୍ରୁ-କାମ୍ରୁୟ ଚର୍ପୟାମି ସାହା । ଏହି ମନ୍ତ୍ରକୁ ୬ ମାଳା କପ କରନ୍ତୁ । ଏକ ମାଳା ପୂରଣ ହେବା ପରେ କଇଁଛ ଉପରେ ପାଣି ଛିଞ୍ଚନ୍ତୁ । ଏହିପରି ଭାବରେ ୬ ମାଳା କପ କରନ୍ତୁ । ସଂନ୍ଧ୍ୟା ସମୟରେ ତିନୋଟି ଗାତ କରନ୍ତୁ । ଯଦି ପାଗୁଛି କଇଁଛକୁ ରକ୍ତବେଗଳ ରଙ୍ଗରେ ସଜାଇଦିଅନ୍ତୁ । କଇଁଛକୁ ଉଚ୍ଚ ଗାତ ଭିତରେ ରଖି ମାଟି ଦେଇ ପୋତି ଦିଅନ୍ତୁ । ସମସ୍ତ ଭୂମି ଦୋଷ ଦୂର ହୋଇଯିବ ।



# ଦେଖିବାକୁ ମିଳୁନି ଗଜପତିରେ ଗାଁ ଆଖଡ଼ା , କଳା ଓ କଳାକାରଙ୍କୁ ନାହିଁ ପ୍ରୋତ୍ସାହନ ଦୂରରେଗଲେଣି ଯୁବପିଢ଼ି ହଜିଗଲାଣି ଏକାଧିକ ଲୋକକଳା



ପାରଳାଖେମୁଣ୍ଡି, ପ୍ରଭାତ କୁମାର ପାଠ:- ଦିନ ଥିଲା କଳା, ସାହିତ୍ୟ ଓ ସଂସ୍କୃତିର ଅନ୍ତର୍ଦ୍ଧୀନ ଭାବେ ପରିଚିତ ଗଜପତି ଜିଲ୍ଲାର ଲୋକକଳା ସମଗ୍ର ଦେଶରେ ନିଜର ଏକ ସ୍ୱତନ୍ତ୍ର ପରିଚୟ ତିଆରି କରିପାରିଥିଲା ଗଣେଶ ଗୀତିନାଟ୍ୟ, ଦଶନାଟ, ଦେଖାଆନୁଷ୍ଠ, ଦାସକାଠିଆ, ପ୍ରହଲ୍ଲାଦ ନାଟକ, ଭୂତକେଳି, କୁଷ୍ମଳାଳା, ଭାରତଲାଳା, ରାମଲାଳା, ଭଣକୋଇଲା ଓ ପାଇକ ଆଖଡ଼ା ଭଳି ଅନେକ ଲୋକକଳା ଗଜପତି ଜିଲ୍ଲାର ଗ୍ରାମ୍ୟ ଜୀବନର ଏକ ଅବିଚ୍ଛେଦ୍ୟ ଅଙ୍ଗ ଥିଲା । କଳାକାରମାନେ ବିଭିନ୍ନ ମଞ୍ଚରେ ନିଜର ପ୍ରତିଭାର ନିଦର୍ଶନ ଦେଖାଇ ଜିଲ୍ଲା ପାଇଁ ଗୌରବ ଆଣୁଥିଲେ । ବିଶେଷକରି ଜିଲ୍ଲାର ପାଇକଆଖଡ଼ା କେବଳ ରାଜ୍ୟ ନୁହେଁ, ରାଜ୍ୟ ବାହାରେ ମଧ୍ୟ ସୁନାମ ଅର୍ଜନ କରିଥିଲା । ଆଉ ଲୋକନୃତ୍ୟ ଓ ଲୋକଗୀତ ଗ୍ରାମାଞ୍ଚଳରେ ପର୍ବପର୍ବାଣୀ, ଯାତ୍ରା ଓ ସାମାଜିକ ଉତ୍ସବର ପ୍ରମୁଖ ଆକର୍ଷଣ ଥିଲା । କିନ୍ତୁ ବର୍ତ୍ତମାନ ସମୟ ବଦଳିବା ସଙ୍ଗେ ଜିଲ୍ଲାର ଅନେକ ଲୋକକଳା ଏବେ ବିଲୁପ୍ତପଥରେ ପହଞ୍ଚିଛି । କାଁ ଭାଁ କିଛି କଳାକାର କଳାକୁ ବଞ୍ଚାଇବାକୁ ସଂସ୍କୃତି କରୁଛନ୍ତି । କଳା ଓ କଳାକାରଙ୍କ ପ୍ରତି ସରକାରୀ ପ୍ରୋତ୍ସାହନର ଅଭାବ ହେଉ ଅଥବା ଅନ୍ୟ କାରଣରୁ ଲୋକକଳା ପ୍ରତି ଯୁବପିଢ଼ିଙ୍କ ଆଗ୍ରହ କମିବାରେ ଲାଗିଛି । ବର୍ତ୍ତମାନ କିଛି କଳାକାର ଜୀବିକା ନିର୍ବାହ ପାଇଁ ଅନ୍ୟ ପେସାକୁ

ଆପଣାଇବାକୁ ବାଧ୍ୟ ହେଉଛନ୍ତି । ଗୋଟିଏ ସମୟରେ ଗ୍ରାମଗୁଡ଼ିକର ଆଖଡ଼ା ଗୁଡ଼ିକ ସାଂସ୍କୃତିକ ଚର୍ଚ୍ଚା ଓ କଳାସାଧନାର ପ୍ରମୁଖ କେନ୍ଦ୍ର ଭାବେ ପରିଗଣିତ ହେଉଥିଲା । ସନ୍ଧ୍ୟା ହେଲେ ଯୁବକମାନେ ସେଠାରେ ଏକାଠି ହୋଇ ଗୀତ, ନୃତ୍ୟ, ବାଦ୍ୟ ଓ ଅଭିନୟର ଅଭ୍ୟାସ କରୁଥିଲେ । ଗାଁର ଆଖଡ଼ା ଲୋକକଳାର ପ୍ରଶିକ୍ଷଣକେନ୍ଦ୍ର ସହ ସାମାଜିକ ସମ୍ପର୍କ ସ୍ଥାପନର ମଧ୍ୟ ଏକ ପ୍ରମୁଖ ମାଧ୍ୟମ ଥିଲା । କିନ୍ତୁ ଆଜି ସେହି ଆଖଡ଼ାରେ ନିରବତା ରାଜୁତି କରୁଛି । କେଉଁଠି ଆଖଡ଼ା ଘର ଭାଙ୍ଗିଯାଇଛି ତ ଆଉ କେଉଁଠି ତାହା ଅନ୍ୟ କାର୍ଯ୍ୟରେ ବ୍ୟବହୃତ ହେଉଛି । କଳାକାରମାନଙ୍କ ସହ ଆଲୋଚନା ବେଳେ କହିଛନ୍ତି, ସରକାରଙ୍କ ପକ୍ଷରୁ ପର୍ଯ୍ୟାପ୍ତ ସହାୟତା, ଭତ୍ତା ଓ ନିୟମିତ ମଞ୍ଚ ସୁଯୋଗ ମିଳୁନି । ଫଳରେ ଅନେକ ପ୍ରତିଭାବାନ କଳାକାର ଆର୍ଥିକ ଅନଟନ ଯୋଗୁଁ ଅନ୍ୟ କାମରେ ନିଯୋଜିତ ହେଉଛନ୍ତି । ବିଶେଷ କଳାକାରମାନଙ୍କ ଜ୍ଞାନ, ଅଭିଜ୍ଞତା ଓ ପରମ୍ପରା ନୂତନ ପିଢ଼ି ପାଖରେ ପହଞ୍ଚିପାରୁନି । ସାଂସ୍କୃତିକ ପ୍ରେମୀ ଓ ବୁଦ୍ଧିଜୀବୀମାନଙ୍କ ମତରେ ଲୋକକଳାର ସଂରକ୍ଷଣ ପାଇଁ ଜିଲ୍ଲାସ୍ତରରେ ନିୟମିତ ଲୋକକଳା ମହୋତ୍ସବ ଆୟୋଜନ ସହ କଳାକାରମାନଙ୍କୁ ଆର୍ଥିକ ସହାୟତା, ବିଦ୍ୟାଳୟସ୍ତରରେ ଲୋକକଳା ଶିକ୍ଷାର ପ୍ରଚଳନ ଓ ପୁରୁଣା ଆଖଡ଼ାଗୁଡ଼ିକର ପୁନରୁଦ୍ଧାର ନିହାତି ଆବଶ୍ୟକ ନଚେତ ଆଗାମୀ ଦିନରେ ଅନେକ ଅମୂଲ୍ୟ ଲୋକକଳା ଜତିହାସର ପୃଷ୍ଠାରେ ହଜିଯିବ ଗବେଷକ ଉପାଦାନ ପୂର୍ଣ୍ଣତରୁ ମହାପାତ୍ର କହିଛନ୍ତି, ଲୋକକଳା କେବଳ ମନୋରଞ୍ଜନର ମାଧ୍ୟମ ନୁହେଁ, ବରଂ ରାଷ୍ଟ୍ର, ସାହିତ୍ୟ, ସଂସ୍କୃତି ଓ ପରମ୍ପରାକୁ ଜୀବନ୍ତ ରଖିବାର ଏକ ପ୍ରମୁଖ ଆଧାର । ତେଣୁ ଏହାର ସଂରକ୍ଷଣ ଓ ପ୍ରଚାରପ୍ରସାର ଦିଗରେ ସରକାରଙ୍କ ସଂସ୍କୃତି ବିଭାଗ ସ୍ୱତନ୍ତ୍ର ଦୃଷ୍ଟି ଦେବା ଆବଶ୍ୟକ । ସେହିଭଳି ଲୋକକଳା ଗୁରୁ ହରିକୃଷ୍ଣ ବିଶ୍ୱାଳ କହିଛନ୍ତି ଯେ, ଆଜିର ଯୁବପିଢ଼ି ଅଧିକ ରୋଜଗାର ଆଶାରେ ପାରମ୍ପରିକ କଳାଠାରୁ ଦୂରରେଇ ଯାଉଛନ୍ତି ।

# ଅନଲାଭନ୍ ନିବେଶ ଠକେଇ :ଦୁଇ ଅଭିଯୁକ୍ତ ଗିରଫ



ସମ୍ବଲପୁର - ସମ୍ବଲପୁର ସାଇବର କ୍ରାଉମ୍ ଓ ଆର୍ଥିକ ଅପରାଧ ଥାନା (CC & EO PS) ଏକ ବହୁଚର୍ଚ୍ଚିତ ଅନଲାଭନ୍ ନିବେଶ ଠକେଇ ମାମଲାରେ ଦୁଇ ଜଣ ଅଭିଯୁକ୍ତଙ୍କୁ ଗିରଫ କରିଛି । ଗିରଫ ଅଭିଯୁକ୍ତମାନେ ହେଲେ ଜଗତସିଂହପୁର ଜିଲ୍ଲାର ତ୍ରିଲୋଚନ ସେନାପତି (୫୪) ଓ ସୌମ୍ୟରଞ୍ଜନ ନାୟକ (୧୯) । ପୁଲିସ୍ ସୂଚନା ଅନୁଯାୟୀ, ଲଙ୍ଗବାହାଲ ଅଞ୍ଚଳର ରକ୍ଷକେନ୍ଦ୍ର କରୁଣାନାଥ ଅଭିଯୋଗ ଆଧାରରେ ଗତ ବର୍ଷ ଏହି ମାମଲା ରୁକୁ ହୋଇଥିଲା । ଅଭିଯୁକ୍ତମାନେ “ଖର ଚକ୍ରକଳ” ନାମକ ଏକ ମୋବାଇଲ୍ ଆପ୍ ମାଧ୍ୟମରେ ନିବେଶକଙ୍କୁ ପ୍ରତିମାସ ୨ରୁ ୫୦ ପ୍ରତିଶତ ପର୍ଯ୍ୟନ୍ତ ଲାଭ ମିଳିବ ବୋଲି ପ୍ରଲୋଭନ ଦେଇ ଟଙ୍କା ନିବେଶ କରାଉଥିଲେ । ସେମାନେ ଉଚ୍ଚ ସଂପ୍ତ ଭାରତ ସରକାରଙ୍କ ଅନୁମୋଦିତ ଓ ଝରଞ୍ଜରେ ପଞ୍ଜୀକୃତ ବୋଲି ମିଥ୍ୟା ପ୍ରଚାର କରୁଥିଲେ । ଦନ୍ତରୁ ଜଣାପଡ଼ିଛି ଯେ, ପ୍ରାରମ୍ଭରେ ନିବେଶକଙ୍କ ବିଶ୍ୱାସ ଜିତିବା ପାଇଁ କିଛି ରିଟର୍ଣ୍ଣ ପ୍ରଦାନ କରାଯାଉଥିଲା । ପରେ ଆପ୍ ପରିଚାଳକମାନେ ଯୋଗାଯୋଗ ବନ୍ଦ କରିଦେବାକୁ ଅନେକ ନିବେଶକ ଆର୍ଥିକ କ୍ଷତିର ସମ୍ମୁଖୀନ ହୋଇଥିଲେ । ଅନୁସନ୍ଧାନ ବେଳେ ତ୍ରିଲୋଚନ ସେନାପତି ଅଭିଯୋଗକାରିଣୀଙ୍କୁ ଏହି ଯୋଜନାରେ ଯୋଗଦେବାକୁ ପ୍ରେରଣ କରୁଥିବା ଜଣାପଡ଼ିଥିଲା । ବ୍ୟାଙ୍କ ରେକର୍ଡ଼ ଯାଞ୍ଚରେ ଅଭିଯୋଗକାରିଣୀ ୩୧୧ ଅଗଷ୍ଟରୁ ୨୦୨୫ ମଧ୍ୟରେ ୯ଟି କାରବାର ମାଧ୍ୟମରେ ସୌମ୍ୟରଞ୍ଜନ ନାୟକଙ୍କ ଖାତାକୁ ମୋଟ ୪୫ ହଜାର ଟଙ୍କା ପଠାଇଥିବା ଜଣାପଡ଼ିଥିଲା । ଅଧିକ ତଦନ୍ତରେ ଦୁଇ ଅଭିଯୁକ୍ତ ପରସ୍ପର ସହଯୋଗରେ ଠକେଇ କାରବାର ପରିଚାଳନା କରୁଥିବା ତଥ୍ୟ ସାମ୍ନାକୁ ଆସିଥିଲା । ଉଭୟଙ୍କ ଯୋଗାଯୋଗ ଯାଞ୍ଚରେ ସୌମ୍ୟରଞ୍ଜନଙ୍କ ବ୍ୟାଙ୍କ ଖାତା ବିରୋଧରେ ଏକାଧିକ ସାଇବର ଠକେଇ ଅଭିଯୋଗ ଥିବା ମଧ୍ୟ ଜଣାପଡ଼ିଛି । ଶ୍ରେୟାନ୍ତୀ ସୂଚନା ଓ ବୈଷୟିକ ପ୍ରମାଣ ଆଧାରରେ ଉଭୟ ଥାନା ପୁଲିସ୍ ରଗୁନାଥପୁର ପୁଲିସ୍ ସହଯୋଗରେ ଜଗତସିଂହପୁରରେ ଚଢ଼ାଉ କରି ଉଭୟ ଅଭିଯୁକ୍ତଙ୍କୁ ଗିରଫ କରିଥିଲା । ସେମାନଙ୍କ ନିକଟରୁ ଅପରାଧରେ ବ୍ୟବହୃତ ମୋବାଇଲ୍ ଫୋନ୍, ଜବତ କରାଯାଇଛି । ଗିରଫ ଅଭିଯୁକ୍ତମାନଙ୍କୁ ଗତ ୯ ଜୁନରେ ଅଦାଲତରେ ହାଜର କରାଯାଇଥିବାବେଳେ, ଏହି ଠକେଇ ଚଳୁ ସହ ଜଡ଼ିତ ଅନ୍ୟ ବ୍ୟକ୍ତିଙ୍କ ସମ୍ପୂର୍ଣ୍ଣ ତାଲିକା ଓ ଅନ୍ୟ ଯାଞ୍ଚିତକ ରିପୋର୍ଟ ପାଇଁ ପୁଲିସ୍ ତଦନ୍ତ ଜାରି ରଖିଛି ।

# ଗଞ୍ଜେଇ ଚାଲାଣ ବେଳେ ପୋଲିସ୍ କୁ ଦେଖି ଚମ୍ପଟ ମାରିଲେ ଚାଲାଣକାରୀ

ମାଲକାନଗିରି, ୨୬/୦୬/୨୬ (ମାନସ ରଞ୍ଜନ ରଞ୍ଜନ ନେତାମ୍)ମାଲକାନଗିରି ଜିଲ୍ଲା ଉପକେଲ ପୋଲିସ୍ ଆଠି ୨୧ କିଲୋ ଗଞ୍ଜେଇ ଜବତ ସମେତ ଏକ ପିକଅପ ଗାଡ଼ି ଜବତ କରିଛି । ଘଟଣା ସ୍ଥଳରୁ ପୋଲିସ୍ କୁ ଦେଖି ଚମ୍ପଟ ମାରିଥିଲେ ଚାଲାଣକାରୀ । ମିଳିଥିବା ସୂଚନାଅନୁଯାୟୀ ବାଲିମେଳା-ଜୟପୁର ମୁଖ୍ୟ ରାସ୍ତାର ପିଲାଇପୁରୀ ଅଞ୍ଚଳରେ ଆଜି ଦିନ ୧୧ଟା ସମୟରେ ଉପକେଲ ଏସଆଇ ଅଜିତ ସିଂ ବାରିହା କ ନେତୃତ୍ୱରେ ଏକ ଟିମ ଯାନବାହନ ଯାଞ୍ଚ ସମୟରେ ବାଲିମେଳା ଛକ ପଟୁ ଏକ ପିକ ଅପ ଗାଡ଼ି ଟି ହୁଡ଼ ଗତିରେ ଯାଉଥିବା ବେଳେ ପୋଲିସ୍ କୁ ଦେଖି ଗାଡ଼ି ସେଠାରେ ରଖି ଛାଡ଼ିଦେଇ ଦେଇଥିଲେ । ପୋଲିସ୍ ଚାଲାଣକାରୀ ମାନଙ୍କୁ ଧରିବାକୁ ଉଦ୍ୟମ କରିଥିବା ବେଳେ ନିକଟସ୍ଥ ଜଙ୍ଗଲର ସୁଯୋଗ ନେଇ ଫେରାର ହୋଇଯାଇଥିଲେ ଚାଲାଣକାରୀ । ପରେ ପୋଲିସ୍ ଟିମ ଯାଇ ଗାଡ଼ି ଯାଞ୍ଚ କରିବା ପରେ ଗାଡ଼ିରେ ଗୋଟିଏ ବସ୍ତାରେ ୨୧ କିଲୋ ଗଞ୍ଜେଇ ଥିବା ଦେଖିବାକୁ ପାଇଥିଲେ । ସଙ୍ଗେ ସଙ୍ଗେ ଘଟଣା ସ୍ଥଳରେ କୁଡ଼ୁମୁଲୁଗୁଣ୍ଡା ତହସିଲଦାର କୁଶ୍ମନ୍ତ ଦାସ ପହଞ୍ଚିଥିଲେ । ତହସିଲଦାର ଶ୍ରୀ ଦାସ କ ଉପସ୍ଥିତିରେ ଗଞ୍ଜେଇର ଉତ୍ତର କରାଯାଇ ଉପକେଲ ଥାନା କୁ ଉକ୍ତ ଗଞ୍ଜେଇ ସମେତ ପିକ ଅପ ଗାଡ଼ି ଜବତ କରି ନିଆଯାଇଥିଲା । ବର୍ତ୍ତମାନ ଗାଡ଼ି ର ମାଲିକ କିଏ ତାହା ପରିବହନ ବିଭାଗ ପକ୍ଷରୁ ଯାଞ୍ଚ କରାଯାଉଥିବା ବେଳେ କେଏ ନଂ ୧୮୬/୨୬ରେ ଏକ ମାମଲା ରୁକୁ କରାଯାଇ ଘଟଣାର ଅଧିକ ତଦନ୍ତ ଆରମ୍ଭ କରିଥିବା ଆନାଧିକାରୀ ଦେବଦତ୍ତ ମଲ୍ଲିକ କହିଛନ୍ତି ।

# କେନ୍ଦ୍ର ଏବଂ ରାଜ୍ୟର ଶିକ୍ଷା ବ୍ୟବସ୍ଥାକୁ ନେଇ ମନ୍ତ୍ରୀଙ୍କର ଲକ୍ଷ୍ୟ ଦାବି କଲେ କଂଗ୍ରେସ

ମାଲକାନଗିରି, ୨୬/୦୬/୨୬ (ମାନସ ରଞ୍ଜନ ନେତାମ୍)ମାଲକାନଗିରି ଜିଲ୍ଲା କଂଗ୍ରେସର ଉପକେଲ ଠାରେ ଆଜି ଜିଲ୍ଲା କଂଗ୍ରେସର ସଭାପତି ଜି.ଶ୍ରୀନିବାସ ରାଠଙ୍କ ଅଧ୍ୟକ୍ଷତାରେ ଏକ ସାମାଜିକ ସମ୍ମିଳନୀ ଅନୁଷ୍ଠିତ ହୋଇଛି । ଏହି ସାମାଜିକ ସମ୍ମିଳନୀ ଜିଲ୍ଲା କଂଗ୍ରେସର ସଭାପତି, କେନ୍ଦ୍ର ଏବଂ ରାଜ୍ୟ କଂଗ୍ରେସର ନିବେଶ କ୍ରମେ ଅନୁଷ୍ଠିତ ହୋଇଥିବା କହିଛନ୍ତି । ଦେଶରେ ନିର୍ବାଚନ ପରାସ୍ତାରେ ବାରମ୍ବାର ପ୍ରଶ୍ନପତ୍ର ଲିକ୍, ଘଟଣା, ପରାସ୍ତା ତାରିଖ ସୂଚିବା, ପୁନର୍ବାର ପରାସ୍ତା ଦେବା ତତ୍ ସହିତ ରାଜ୍ୟରେ ପ୍ରଥମରୁ ଅଷ୍ଟମ ଶ୍ରେଣୀ ପାଠ୍ୟକ୍ରମରେ ୧୬ଶହରୁ ଅଧିକ ତ୍ରୁଟି ଥିବା । ଛାତ୍ରଛାତ୍ରୀ ଜୀବନ ହାରିବା ଘଟଣାକୁ ମୁଦା କରିଛି କଂଗ୍ରେସ । ଦେଶର ଶିକ୍ଷା ବ୍ୟବସ୍ଥାକୁ ବିକେନ୍ଦ୍ରୀକୃତ ସରକାର କ୍ଷୁର୍ଣ୍ଣ କରୁଥିବା ଅଭିଯୋଗ କରିଛ କଂଗ୍ରେସ । ଏପରିକି ବିକେନ୍ଦ୍ରୀ ସରକାରକୁ 'ଶୋଷନ ମେସିନ୍' ବୋଲି ବ୍ୟାଖ୍ୟା କରିଛ ଦଳ । ଏପରିକି କେନ୍ଦ୍ର ଶିକ୍ଷା ମନ୍ତ୍ରୀ ଏବଂ ରାଜ୍ୟ ଗଣଶିକ୍ଷା ମନ୍ତ୍ରୀଙ୍କୁ ଲକ୍ଷ୍ୟ ଦାବି କରିଛ କଂଗ୍ରେସ । ରାଜ୍ୟରେ ଲକ୍ଷ ଲକ୍ଷ ବହି ତ୍ରୁଟିପୂର୍ଣ୍ଣ ପ୍ରକାଶିତ ହୋଇଛି । ଏହାକୁ



ତ୍ରୁଟି ସୁଧାରିବାକୁ ସରକାରଙ୍କ ତେଡ଼ାବନ୍ଦୀ ଦେଇଛି ଜିଲ୍ଲା କଂଗ୍ରେସ । ସେହିପରି କୋଟା ବେସିସ୍ ରେ ଅନ୍ୟ ଜିଲ୍ଲାରୁ ଆସି ଅଭିଭକ୍ତ କୋରାପୁଟ, ମାଲକାନଗିରି ଭଳି ଆଦିବାସୀ ଅଧିକୃତ ଅଞ୍ଚଳରେ ଚାକିରି କରିବାକୁ ଆସିଥିବା ଶିକ୍ଷକ ଶିକ୍ଷୟିତ୍ରୀ ଏଠାରୁ ନିଜ ଜିଲ୍ଲାକୁ ଫେରି ଯିବାକୁ ମେଡିକାଲ ସମସ୍ୟା ଦେଖାଇ ବଦଳି ହେବା ପାଇଁ ୨୫୦ରୁ ଅଧିକ ଶିକ୍ଷକ ଶିକ୍ଷୟିତ୍ରୀ ଆବେଦନ କରିଛନ୍ତି । ଏହି ଶିକ୍ଷକ ଶିକ୍ଷୟିତ୍ରୀ ମାନଙ୍କର

# ନିଶାମୁକ୍ତ ନୂଆପଡ଼ା ଗଠନ ପାଇଁ ଆଚରଣ ପରିବର୍ତ୍ତନ ହିଁ ସର୍ବଶ୍ରେଷ୍ଠ ପରିବର୍ତ୍ତନ: ଜିଲ୍ଲାପାଳ

ନୂଆପଡ଼ା, ଡା. ୨୬/୦୬: ଅନ୍ତର୍ଜାତୀୟ ନିଶା ଅପବ୍ୟବହାର ଏବଂ ଅଭିଧାନ ଚାଲାଣ ବିରୋଧୀ ଦିବସ-୨୦୨୬ ପାଳନ ଅବସରରେ ଆୟୋଜିତ ବିଭିନ୍ନ ସଚେତନତାମୁଳକ କାର୍ଯ୍ୟକ୍ରମର ଉଦ୍ଦେଶ୍ୟରେ ଆଜି ଜିଲ୍ଲା ପ୍ରଶାସନ ତଥା ସାମାଜିକ ସୁରକ୍ଷା ଏବଂ ଭିନ୍ନଭିନ୍ନ ସମ୍ପର୍କକରଣ ବିଭାଗ, ନୂଆପଡ଼ା ପକ୍ଷରୁ ସଦଭାବନା ସଭାଗୃହଠାରେ ଏକ ଆଲୋଚନା ଚକ୍ର ଅନୁଷ୍ଠିତ ହୋଇଯାଇଛି । ଜିଲ୍ଲାପାଳ ମଧୁସୂଦନ ଦାଶଙ୍କ ଅଧ୍ୟକ୍ଷତାରେ ଆୟୋଜିତ ଏହି ଆଲୋଚନା ଚକ୍ରରେ ନିଶାର କୁପ୍ରଭାବ, ଅଭିଧାନ ନିଶା କାରବାର ରୋକିବା ଏବଂ ନିଶାମୁକ୍ତ ସମାଜ ଗଠନ ନେଇ ଆଲୋଚନା

କରାଯାଇଥିଲା । ଏହି ଅବସରରେ ଜିଲ୍ଲାପାଳ ମଧୁସୂଦନ ଦାଶ କହିଥିଲେ ଯେ, ଆଚରଣ ପରିବର୍ତ୍ତନ ହିଁ ସର୍ବଶ୍ରେଷ୍ଠ ପରିବର୍ତ୍ତନ । ନିଶାମୁକ୍ତ ସମାଜ ଗଠନରେ ଯୁବପିଢ଼ିଙ୍କ ଭୂମିକା ଅତ୍ୟନ୍ତ ଗୁରୁତ୍ୱପୂର୍ଣ୍ଣ । ଛାତ୍ରଛାତ୍ରୀମାନେ ପରିବର୍ତ୍ତନର ରାଜକୃତ ଭାବେ କାର୍ଯ୍ୟ କରି ଏକ ନିଶାମୁକ୍ତ ନୂଆପଡ଼ା ଗଠନରେ ସହଯୋଗ କରିବାକୁ ସେ ଆହ୍ୱାନ ଦେଇଥିଲେ । ସେ ଛାତ୍ରଛାତ୍ରୀଙ୍କୁ 'ଚିତ୍ରକର ଆଖି, କବି ହୃଦୟ ଏବଂ ବୈଜ୍ଞାନିକ ମନ' ଭଳି ମନୋଭାବ ବିକଶିତ କରିବାକୁ ପରାମର୍ଶ ଦେଇଥିଲେ । ଏହି ଅବସରରେ ଉପସ୍ଥିତ ସମସ୍ତ ନିଶା ବିରୋଧରେ ଏକ ସାମୁହିକ



ଶପଥ ଗ୍ରହଣ କରି ନିଶାମୁକ୍ତ ସମାଜ ଗଠନ ପାଇଁ ପ୍ରଦାନ କରିଥିବା ବେଳେ ସୁଖ ଭାରତ ସଂଯୋଜକ

# ଧୂଆମୂଳ ରାମପୁର ପଞ୍ଚାୟତରେ ଭିଜିଲାନ୍ସର ଅଚାନକ ଚଢ଼ଉ ମନରେଗା ଓ ବିକାଶ କାମରେ ଅନିୟମିତତା ଅଭିଯୋଗର ଖୋଳତାଡ଼

କଳାହାଣ୍ଡି (ତିରରଞ୍ଜନ ବିଷି): କଳାହାଣ୍ଡି ଜିଲ୍ଲାର ଧୂଆମୂଳ ରାମପୁର ବ୍ଲକ ଅଧୀନ ଧୂଆମୂଳ ରାମପୁର ଗ୍ରାମ ପଞ୍ଚାୟତରେ ଗୁରୁବାର ଭିଜିଲାନ୍ସ ବିଭାଗ ପକ୍ଷରୁ ହଠାତ୍ ଚଢ଼ଉ କରାଯାଇ ବ୍ୟାପକ ତଦନ୍ତ ଆରମ୍ଭ କରାଯାଇଛି । ପଞ୍ଚାୟତରେ ମନରେଗା ସମେତ ବିଭିନ୍ନ ଉନ୍ନୟନମୁଳକ କାମରେ ଅନିୟମିତତା ଓ ଦୁର୍ନୀତି ସମ୍ପର୍କିତ ଅଭିଯୋଗ ଆଧାରରେ ଏହି ଯାଞ୍ଚ ଚାଲିଥିବା ସୂଚନା ମିଳିଛି । ତେବେ ଏନେଇ ଭିଜିଲାନ୍ସ ବିଭାଗ ପକ୍ଷରୁ ଏପର୍ଯ୍ୟନ୍ତ କୌଣସି ଆନୁଷ୍ଠାନିକ ବିବୃତ୍ତି ଜାରି କରାଯାଇନାହିଁ । ସୂଚନା ଅନୁସାରେ, ସରକାର ଭିଜିଲାନ୍ସର ଏକ ଟିମ୍ ପଞ୍ଚାୟତ କାର୍ଯ୍ୟାଳୟରେ ପହଞ୍ଚି ବିଭିନ୍ନ ପ୍ରକଳ୍ପ ସମ୍ପନ୍ନାୟକ ରେକର୍ଡ଼ର ଖୋଳତାଡ଼ ଆରମ୍ଭ କରିଥିଲେ । ବିଶେଷକରି ମନରେଗା ଯୋଜନାରେ ହୋଇଥିବା କାର୍ଯ୍ୟ, ଶ୍ରମିକଙ୍କ ମଞ୍ଚର ରୋଲ୍, ମାପ ପୁସ୍ତିକା (ଗରବକ୍ଷେତ୍ରରଞ୍ଜନ ଉତ୍ତର ଉତ୍ତର), ବିଲ୍-ଭାରତର, କାର୍ଯ୍ୟାଦେଶ ଓ ଅନ୍ୟାନ୍ୟ ସରକାରୀ ଦସ୍ୟାବିକକୁ ଯାଞ୍ଚ କରାଯାଇଥିଲା । ତଦନ୍ତ ସମୟରେ ସମ୍ପୂର୍ଣ୍ଣ ଅଧିକାରୀଙ୍କଠାରୁ ବିଭିନ୍ନ ତଥ୍ୟ ମଧ୍ୟ ସଂଗ୍ରହ କରାଯାଇଥିବା ଜଣାପଡ଼ିଛି । ଭିଜିଲାନ୍ସର ଏହି ଅଚାନକ ଚଢ଼ଉ ପରେ ପଞ୍ଚାୟତ କାର୍ଯ୍ୟାଳୟରେ ଚାପପୂର୍ଣ୍ଣ ପରିବେଶ ସୃଷ୍ଟି ହୋଇଥିଲା । ପଞ୍ଚାୟତ ନିର୍ବାହୀ ଅଧିକାରୀ, ଗ୍ରାମ ରୋଜଗାର ସେବକ ଓ ଅନ୍ୟ ସମ୍ପୂର୍ଣ୍ଣ

କର୍ମଚାରୀମାନେ ଭିଜିଲାନ୍ସ ଟିମ୍‌କୁ ଆବଶ୍ୟକ ଦସ୍ୟାବିକ ଉପସ୍ଥାପନ କରିଥିଲେ । ସ୍ଥାନୀୟ ଲୋକଙ୍କ ମଧ୍ୟରେ ମଧ୍ୟ ଏହି ଚଢ଼ଉ ନେଇ ବିଭିନ୍ନ ଚର୍ଚ୍ଚା ଆରମ୍ଭ ହୋଇଛି । ନିର୍ଦ୍ଦିଷ୍ଟ ଧରଣର ପଞ୍ଚାୟତରେ ମନରେଗା ଏବଂ ଅନ୍ୟାନ୍ୟ ବିକାଶମୁଳକ କାର୍ଯ୍ୟରେ ଅନିୟମିତତା ହୋଇଥିବା ନେଇ ସ୍ଥାନୀୟ ସ୍ତରରେ ଅଭିଯୋଗ ଉଠୁଥିଲା । ସେହି ଅଭିଯୋଗର ଆଧାରରେ ଭିଜିଲାନ୍ସ ବିଭାଗ ତଦନ୍ତ ଆରମ୍ଭ କରିଥିବା ଚର୍ଚ୍ଚା ହେଉଛି । ତେବେ ତଦନ୍ତ ଚାଲିଥିବାରୁ କୌଣସି ଅନିୟମିତତା ପ୍ରମାଣିତ ହୋଇଛି ବୋଲି ଏବେ କହିବା ସମ୍ଭବ ନୁହେଁ । ଭିଜିଲାନ୍ସ ବିଭାଗ ପକ୍ଷରୁ ତଦନ୍ତ ଶେଷ ହେବା ପରେ ପ୍ରକୃତ ସ୍ଥିତି ସ୍ପଷ୍ଟ ହେବ ବୋଲି ଆଶା କରାଯାଉଛି । ଯଦି ଯାଞ୍ଚରେ କୌଣସି ଆର୍ଥିକ ଅନିୟମିତତା କିମ୍ବା ସରକାରୀ ଅର୍ଥର ଅପବ୍ୟବହାର ପ୍ରମାଣିତ ହୁଏ, ତେବେ ସମ୍ପୂର୍ଣ୍ଣ ବ୍ୟକ୍ତିଙ୍କ ବିରୋଧରେ ଆଇନଗତ ପଦକ୍ଷେପ ନିଆଯାଇପାରେ । ଏପର୍ଯ୍ୟନ୍ତ ଭିଜିଲାନ୍ସ ବିଭାଗ ପକ୍ଷରୁ ତଦନ୍ତ କାରଣ, ପରିସର କିମ୍ବା ପ୍ରାଥମିକ ରିପୋର୍ଟ ସମ୍ପର୍କରେ କୌଣସି ଆନୁଷ୍ଠାନିକ ସୂଚନା ଦିଆଯାଇନାହିଁ । ତେଣୁ ତଦନ୍ତ ଶେଷ ହେବା ପର୍ଯ୍ୟନ୍ତ ଏହି ମାମଲାର ପ୍ରକୃତ ଚିତ୍ର ସାମ୍ନାକୁ ଆସିବାକୁ ଅପେକ୍ଷା କରାଯାଉଛି ।

# କଳାହାଣ୍ଡିରେ ଶିକ୍ଷକ ବଦଳିବ ବନ୍ୟା: ଜିଲ୍ଲା ବାହାରକୁ ୩୦୮ ଆବେଦନ, ୧୪୮ 'ରୋଗିଣୀ' ଦର୍ଶାଇ ବଦଳିକୁ ନେଇ ବଢ଼ିଲା ପ୍ରଶ୍ନ

କଳାହାଣ୍ଡି, (ତିରରଞ୍ଜନ ବିଷି): କଳାହାଣ୍ଡି ଜିଲ୍ଲାରେ ଶିକ୍ଷକଙ୍କ ଜିଲ୍ଲା ବାହାରକୁ ବଦଳି ପ୍ରକ୍ରିୟାକୁ ନେଇ ପ୍ରଶ୍ନଧରଣ ଚର୍ଚ୍ଚା ଜୋର ଧରିଛି । ଚଳିତ ବର୍ଷ ଜିଲ୍ଲାରୁ ମୋଟ ୩୦୮ ଜଣ ଶିକ୍ଷକ ଓ ଶିକ୍ଷୟିତ୍ରୀ ବିଭିନ୍ନ କାରଣ ଦର୍ଶାଇ ଅନ୍ୟ ଜିଲ୍ଲାକୁ ବଦଳି ପାଇଁ ଆବେଦନ କରିଥିବା ବେଳେ ସେଥିମଧ୍ୟରୁ ୧୪୮ ଜଣ 'ରୋଗିଣୀ' କାରଣ ଦର୍ଶାଇ ଆବେଦନ କରିଥିବା ତଥ୍ୟ ଏବେ ଅନେକ ପ୍ରଶ୍ନ ସୃଷ୍ଟି କରିଛି । ଏକପଟେ ଜିଲ୍ଲାରେ ଶିକ୍ଷକ ଅଭାବ ଦିନକୁ ଦିନ ବଢ଼ୁଥିବା ବେଳେ, ଅନ୍ୟପଟେ ବ୍ୟାପକ ବଦଳି ଆବେଦନ ଶିକ୍ଷା ବ୍ୟବସ୍ଥାକୁ ଚିନ୍ତାରେ ପକାଇଛି । ସୂଚନା ଅନୁସାରେ, ପ୍ରାଥମିକ ବିଦ୍ୟାଳୟରୁ ୨୦୪ ଜଣ ଶିକ୍ଷକ ଜିଲ୍ଲା ବାହାରକୁ ବଦଳି ପାଇଁ ଆବେଦନ କରିଛନ୍ତି । ସେଥିମଧ୍ୟରୁ ୧୨୬ ଜଣ ନିଜକୁ ରୋଗିଣୀ ବୋଲି ଦର୍ଶାଇଥିବା ବେଳେ, ଜଣେ ଭିନ୍ନଭିନ୍ନ ଶିକ୍ଷକ ଅଭାବକ, ୩ ଜଣ ନିଜେ ଭିନ୍ନଭିନ୍ନ, ଜଣେ ପତ୍ନୀ ଭିନ୍ନଭିନ୍ନ ଥିବା, ୧୦ ଜଣ ମଧୁରୁଆଳ ବଦଳି, ୨ ଜଣ ସାଞ୍ଜ ବର୍ଷ ପୁରଣ, ୫ ଜଣ ଅସୁସ୍ଥ ଶିଶୁ, ୩୨ ଜଣ ପତ୍ନୀ ଅସୁସ୍ଥ ଥିବା ଏବଂ ୨୩ ଜଣ ସ୍ୱାମୀ-ସ୍ତ୍ରୀ ଚାକିରି ଆଧାରରେ ବଦଳି ପାଇଁ ଆବେଦନ କରିଛନ୍ତି । ସେହିପରି ମାଧ୍ୟମିକ ବିଦ୍ୟାଳୟରୁ ୧୦୪ ଜଣ ଶିକ୍ଷକ ଓ ଶିକ୍ଷୟିତ୍ରୀ ବଦଳି ଚାହାଁଥିବା ବେଳେ, ସେଥିରେ ୨୨ ଜଣ ରୋଗିଣୀ, ୪୬ ଜଣ ସାଧାରଣ ବଦଳି, ୧୪ ଜଣ ମଧୁରୁଆଳ, ୩ ଜଣ ଭିନ୍ନଭିନ୍ନ ଶିଶୁ, ୨ ଜଣ ଅସୁସ୍ଥ ଶିଶୁ, ଜଣେ ବିବାହ ବିଚ୍ଛେଦ, ଜଣେ ଅବସର ପୂର୍ବରୁ, ଜଣେ ପ୍ରତିରକ୍ଷା ବିଭାଗରେ କାର୍ଯ୍ୟରେ ସ୍ୱାମୀଙ୍କ ଆଧାରରେ ଏବଂ ଅନ୍ୟାନ୍ୟ ବିଭାଗର କାରଣ ଦର୍ଶାଇ ଆବେଦନ କରିଛନ୍ତି । ସବୁଠାରୁ ବଡ଼ ପ୍ରଶ୍ନ ହେଉଛି, ଏତେ ସଂଖ୍ୟା ଶିକ୍ଷକ ପ୍ରକୃତରେ ରୋଗିଣୀ କି ନା ମେଡିକାଲ ସର୍ଟିଫିକେଟ୍ ଆଧାରରେ ବଦଳି ପାଇବା ପାଇଁ କୌଣସି ବ୍ୟବସ୍ଥିତ ପ୍ରକ୍ରିୟାର ଦୂରପ୍ରୟୋଗ ହେଉଛି ଜିଲ୍ଲାରେ ଏହି ପ୍ରଶ୍ନ ଏବେ ଜୋରଦାର ଭାବେ ଉଠିଛି । ଅଭିଭାବକ ଓ ସାଧାରଣ ଲୋକଙ୍କ ମଧ୍ୟରେ ମଧ୍ୟ ମେଡିକାଲ ବୋର୍ଡ଼ର ଭୂମିକାକୁ ନେଇ

ସନ୍ଦେହ ପ୍ରକାଶ ପାଇଛି । ପ୍ରତିବର୍ଷ ଏଭଳି ଶହଶହ ଶିକ୍ଷକ ଜିଲ୍ଲା ଛାଡ଼ି ଯାଉଥିବାରୁ ଗ୍ରାମାଞ୍ଚଳର ଅନେକ ବିଦ୍ୟାଳୟରେ ଶିକ୍ଷକ ପଦ ଦୀର୍ଘ ଦିନ ଧରି ଖାଲି ପଡ଼ି ରହୁଛି । ନୂତନ ନିଯୁକ୍ତ ହେଲେ ମଧ୍ୟ ସେହି ଅନୁପାତରେ ଅଧିକ ଶିକ୍ଷକ ଜିଲ୍ଲା ଛାଡ଼ି ଯାଉଥିବାରୁ ଶିକ୍ଷାଦାନ ଗୁରୁତର ଭାବେ ପ୍ରଭାବିତ ହେଉଛି । ବିଶେଷକରି ଦୁର୍ଗମ ଅଞ୍ଚଳର ଶୁଳ୍କଗୁଡ଼ିକରେ ଛାତ୍ରଛାତ୍ରୀମାନେ ନିୟମିତ ପାଠପଢ଼ାକୁ ବଞ୍ଚିତ ହେଉଥିବା ଅଭିଯୋଗ ଆସୁଛି । ଶିକ୍ଷା ବିଭାଗକୁ ନେଇ ଆଉ ଏକ ସମ୍ପାନ ଅଭିଯୋଗ ମଧ୍ୟ ସାମ୍ନାକୁ ଆସିଛି । କେତେକ ମହଲରେ ଅଭିଯୋଗ ହେଉଛି ଯେ, ବଦଳି ପ୍ରକ୍ରିୟାରେ ଏକ ସଂଗଠିତ ରାଜକେ୍ ସକ୍ରିୟ ରହିଛି । ରାଜନୈତିକ ସୁଧାପାତ୍ର, ପ୍ରଭାବଶାଳୀ ବ୍ୟକ୍ତିଙ୍କ ହସ୍ତକ୍ଷେପ ଏବଂ ମେଡିକାଲ ବୋର୍ଡ଼ର ସହଯୋଗରେ ଅନେକ ସହକରେ ବଦଳି ହାସଲ କରୁଥିବା ବେଳେ, ଏହି ପ୍ରକ୍ରିୟାରେ ବ୍ୟାପକ ଅର୍ଥ କାରବାର ହେଉଥିବା ମଧ୍ୟ ଅଭିଯୋଗ ଉଠୁଛି । ତେବେ ଏହି ଅଭିଯୋଗଗୁଡ଼ିକର ସାଧାରଣ ତଦନ୍ତ ହେଲେ ପ୍ରକୃତ ସତ୍ୟ ପଦାକୁ ଆସିବ ବୋଲି ମତ ପ୍ରକାଶ ପାଇଛି । ଶିକ୍ଷାବିତ୍ ଓ ଅଭିଭାବକମାନଙ୍କ କହିବା କଥା, ରାଜ୍ୟସ୍ତରୀୟ ନିଯୁକ୍ତ ପଦ୍ଧତି ଯୋଗୁଁ ଏଭଳି ସମସ୍ୟା ବଢ଼ୁଛି । ଯଦି ଶିକ୍ଷକ ନିଯୁକ୍ତ ଜିଲ୍ଲା ଭିତ୍ତିକ କରାଯାଏ ଏବଂ ନିର୍ଦ୍ଦିଷ୍ଟ ସମୟ ପର୍ଯ୍ୟନ୍ତ ବଦଳି ଉପରେ କଡ଼ା କଟକଣା ଲଗାଯାଏ, ତେବେ ଏଭଳି ପରିସ୍ଥିତିକୁ ବନ୍ଦୁ ପରିମାଣରେ ରୋକାଯାଇପାରିବ । ବର୍ତ୍ତମାନ ପରିସ୍ଥିତିରେ କଳାହାଣ୍ଡି ଭଳି ଶିକ୍ଷାଗତ ଭାବେ ପଛୁଆ ଜିଲ୍ଲାରେ ଶିକ୍ଷକ ସଙ୍କଟ ଆହୁରି ଗଭୀର ହେବାର ଆଶଙ୍କା ଦେଖାଦେଇଛି । ତେଣୁ ସରକାର ମେଡିକାଲ ବୋର୍ଡ଼ ଦ୍ୱାରା ପ୍ରଦାନ କରାଯାଉଥିବା ସର୍ଟିଫିକେଟର ସୁଚ୍ଚତା, ବଦଳି ପ୍ରକ୍ରିୟାର ନିରପେକ୍ଷତା ଏବଂ ଶିକ୍ଷକ ପଦ ପୁରଣ ଦିଗରେ ତୁରନ୍ତ ଦୃଢ଼ ପଦକ୍ଷେପ ନେବାକୁ ଅଭିଭାବକ, ଶିକ୍ଷାବିତ୍ ଓ ସାଧାରଣ ଲୋକ ଦାବି କରିଛନ୍ତି ।

# ୫୯ ଜାତୀୟ ରାଜପଥରେ ପିଆଜ ବୋଝେଇ ପିକଅପ ଦୁର୍ଘଟଣା ୧୧ କେଡ଼ି ବିଦ୍ୟୁତ୍ ଖୁଣ୍ଟ ଚୁରମାର, ଅକ୍ଷତ ବଞ୍ଚିଲେ ଦ୍ରୁତଗତର ଓ ୨ ସାଥୀ

ମୁରିବାହାଲ, ୨୬/୦୬/୨୬ ଭଗବାନ ମହାନ୍ତି: ବିଳମ୍ବିତ ରାତିରେ ବଙ୍ଗୋପୁଣ୍ଡାରୁ ଚିଟିଲାଗଡ଼ ସଂଯୋଗ କରୁଥିବା ୫୯ ନମ୍ବର ଜାତୀୟ ରାଜପଥରେ ଏକ ପିଆଜ ବୋଝେଇ ପିକଅପ ଗାଡ଼ି ବିଦ୍ୟୁତ୍ ଖୁଣ୍ଟକୁ ଧକ୍କା ଦେଇ ଓଲଟି ପଡ଼ିଛି । ଦ୍ରୁତଗତର ପ୍ରତାପ ଖୁଟେ, (୨୦), କହିବା ଅନୁଯାୟୀ ରାଜପୁରରୁ କେସିଙ୍ଗାକୁ ପିଆଜ ବୋଝେଇ ପିକଅପ ଗାଡ଼ି ନଂ ଉଏ ୦୪ ଛଟ ୦୬୭୨ ନେଇ ଆସିବା ସମୟରେ ପାଖାପାଖି ରାତି ୨ଟାରେ ତାଙ୍କୁ ନିଦ ଲାଗିଯାଇଥିଲା । ଫଳରେ ଗାଡ଼ିଟି ୧୧ କେଡ଼ି ବିଦ୍ୟୁତ୍ ଖୁଣ୍ଟରେ ଧକ୍କା ହୋଇ ଖୁଣ୍ଟଟି ଚୁରମାର ହୋଇଯାଇଥିଲା । ଏବଂ ଗାଡ଼ିଟି ଓଲଟି ପଡ଼ିଥିଲା । ବିଦ୍ୟୁତ୍ ଖୁଣ୍ଟଟି ଭାଙ୍ଗି ଯାଇଥିଲେ ମଧ୍ୟ ୧୧ କେଡ଼ି ବିଦ୍ୟୁତ୍ ତାର ଝୁଲି ରହିଥିଲା । ଦ୍ରୁତଗତର ଓ ତାଙ୍କର ୨ ସାଥୀ କାତ ଭାଙ୍ଗି ବାହାରକୁ ଆସିଥିଲେ । ନିଶ୍ଚିତ ମୃତ୍ୟୁ ମୁଖରୁ ସେମାନେ ବଞ୍ଚିଯାଇଛନ୍ତି । କାହାର ଜୀବନହାନି ହୋଇନାହିଁ । “ଏହାସାଧାରଣ ଯୋଗୁଁ ଧନ-ଜୀବନ ଅକାଳରେ ଚାଲିଯାଉଛି । ରାତି ସମୟରେ ଗାଡ଼ି ଚଳାଇବା ବେଳେ ସଚେତନ ରହିବା ନିହାତି ଜରୁରୀ । ପୁରା ନିଦ ନେଇ ଗାଡ଼ି ଚଳାଇବା ଉଚିତ”, ବୋଲି ବୁଦ୍ଧିଜୀବୀ ମହଲରେ ଚର୍ଚ୍ଚା ହେଉଛି । ସୂଚନା ପାଇ ଚିଟିଲାଗଡ଼ ପୁଲିସ୍ ଘଟଣାସ୍ଥଳରେ ପହଞ୍ଚି ତଦନ୍ତ କରୁଥିବା ଜଣାପଡ଼ିଛି ।



# ୨୬ ଉପଲକ୍ଷେ ଆଲୋଚନା ଚକ୍ର

ସଂକଳ୍ପ ନେଇଥିଲେ । ସମ୍ବଲପୁର (କରକ୍ଷେତ୍ରର ଚରକ୍ଷେତ୍ର) ଭାବେ ବୁଢ଼ୁକୁମାରୀ ଅନାତା ପଟେଲ, ଏଡିଏମଠା ଡା. ସହକାରୀ ନିର୍ଦ୍ଦେଶକ, ହସ୍ତଶିଳ୍ପ ପ୍ରଶାସନ ସାହୁ ନିଶା ନିବାରଣ ଓ ଏହାର ସାମାଜିକ ପ୍ରଭାବ ସମ୍ପର୍କରେ ଆଲୋଚନା କରିଥିଲେ । ପ୍ରାରମ୍ଭରେ ଜିଲ୍ଲା ପ୍ରଶାସନରୁ ସୁନିର୍ଦ୍ଧାରିତ, ଜିଲ୍ଲା ପରିଷଦ ଏପରି ସାମାଜିକ ସୁରକ୍ଷା ଅଧିକାରୀ ଅନନ୍ତ କୁମାର ହେପ୍ପୁ ସ୍ୱାଗତ ଭାଷଣ ପ୍ରଦାନ କରିଥିବା ବେଳେ ସୁଖ ଭାରତ ସଂଯୋଜକ

ଅନିଲ କୁମାର ଲେଙ୍କା ମଞ୍ଚ ପରିଚାଳନା କରିଥିଲେ । ଉପଖଣ୍ଡ ସାମାଜିକ ସୁରକ୍ଷା ଅଧିକାରୀ ସୂଚିରେଖା ନନ୍ଦ ଧନ୍ୟବାଦ ଅର୍ପଣ କରିଥିଲେ । ଏହି ଅବସରରେ ନିଶା ନିବାରଣ କ୍ଷେତ୍ରରେ କାର୍ଯ୍ୟରେ ବିଭିନ୍ନ ସଂଗଠନକୁ ସମ୍ମାନିତ କରାଯାଇଥିଲା । ବିଭିନ୍ନ ପ୍ରତିଯୋଗିତାରେ କୃତା ଛାତ୍ରଛାତ୍ରୀଙ୍କୁ ମଧ୍ୟ ପୁରସ୍କୃତ କରାଯାଇଥିଲା । କାର୍ଯ୍ୟକ୍ରମରେ ସିଡିଏମଠା ଡା. ଦ୍ୱାରିକାନାଥ ସତପଥୀ, ଉପଜିଲ୍ଲାପାଳ ସୁନିର୍ଦ୍ଧାରିତ, ଜିଲ୍ଲା ପରିଷଦ ଏପରି ସାମାଜିକ ସୁରକ୍ଷା ଅଧିକାରୀ ଅନନ୍ତ କୁମାର ହେପ୍ପୁ ସ୍ୱାଗତ ଭାଷଣ ପ୍ରଦାନ କରିଥିବା ବେଳେ ସୁଖ ଭାରତ ସଂଯୋଜକ



